



Fundação Educacional do Município de Assis
IMESA - Instituto Municipal de Ensino Superior de Assis

EDUARDO MANARIN DAGUANO

SISTEMA PARA GERENCIAMENTO DE CLÍNICA PSICOLÓGICA

Assis

2012

EDUARDO MANARIN DAGUANO

SISTEMA PARA GERENCIAMENTO DE CLÍNICA PSICOLÓGICA

Trabalho de conclusão de
Curso apresentado ao Instituto
Municipal de Ensino Superior de
Assis, como requisito do
curso de Graduação.

Orientador: Luiz Ricardo Begosso

Área de Concentração: Desenvolvimento de Sistemas

Assis

2012

FICHA CATALOGRÁFICA

Manarin Daguano, Eduardo

Sistema para Gerenciamento de Clínica Psicológica / Eduardo Manarin Daguano:
Fundação Educacional do Município de Assis, 2010.

57p.

Orientador: Dr. Luiz Carlos Begosso.

Trabalho de Conclusão de Curso - Instituto Municipal de Ensino Superior de Assis -
IMESA.

CDD: 001.61
Biblioteca da FEMA

SISTEMA PARA GERENCIAMENTO DE CLÍNICA PSICOLÓGICA

EDUARDO MANARIN DAGUANO

Trabalho de conclusão de Curso
apresentado ao Instituto Municipal
de Ensino Superior de Assis,
como requisito do curso de
Graduação, analisado pela
seguinte comissão examinadora.

Orientador: Luiz Ricardo Begosso
Analisador: Felipe Alexandre Cardoso Pazinatto

ASSIS
2012

Agradecimentos

Primeiramente a Deus por ter me ajudado nessa caminhada ao longo desses 4 anos, por ter me dado discernimento, tranquilidade força de vontade e determinação.

Aos professores Luiz Ricardo Begosso e Fernando de Cesar Lima por me guiarem durante o trabalho e principalmente pela paciência que tiveram em tirar minhas duvidas.

Obrigado a minha mãe Marta Angélica Manarin ao meu irmão Leonardo Manarin Vezzoni e a minha namorada Alana Spessoto por mais uma conquista e pela paciência, pois sem o apoio deles eu não conseguiria concluir esse curso.

A todos que me ajudaram durante essa caminhada.

Resumo

O trabalho apresenta todas as especificações necessárias para o desenvolvimento de um sistema para uma clínica de psicologia. A documentação que consta nesse trabalho está implementada no Sistema Clinica Mente e Corpo, o qual tem por objetivo suprir a necessidade desta clínica.

O sistema controla vários módulos além de possuir um sistema que auxilia na tomada de decisão da psicóloga em relação a doenças e remédios.

Abstract

The paper presents all the necessary specifications for the development of a system to a psychologist clinic. The documentation contained in this work is implemented in Mind and Body Clinic System, which aims to provide the need of this clinic.

The system handles various modules in addition to having a system that assists in decision of the psychologist in relation to diseases and remedies.

Lista de Tabelas

Tabela 1. UC - Manter Cliente.....	21
Tabela 2. UC - Manter Funcionário	22
Tabela 3. UC - Agendar Sessão.....	23
Tabela 4. UC - Manter Receita.....	24
Tabela 5. UC - Manter Login	25
Tabela 6. UC - Manter Despesas	26
Tabela 7. UC - Manter Remédios.....	27
Tabela 8. UC - Manter Sintomas	28
Tabela 9. UC - Manter Doenças.....	29
Tabela 10. UC - Manter Reações.....	30
Tabela 11. UC - Manter Ficha Clínica	31
Tabela 12. UC - Manter Sessão	32
Tabela 13. UC - Manter Avaliação Cognitiva.....	33
Tabela 14. UC - Emitir Relatório de Cliente.....	34
Tabela 15. UC - Emitir Relatório de Agendamento	34
Tabela 16. UC - Emitir Relatório de Receita.....	35
Tabela 17. UC - Emitir Relatório de Despesas.....	35
Tabela 18. UC - Emitir Relatório de Doenças.....	36
Tabela 19. UC - Emitir Relatório de Sintomas.....	36

Lista de Figuras

Figura 1. WBS	18
Figura 2. Sequenciamento das Atividades	19
Figura 3. Diagrama de Caso de Uso.....	20
Figura 4. UC - Manter Cliente.....	21
Figura 5 - UC Manter Funcionário	22
Figura 6. UC - Agendar Sessão.....	23
Figura 7. UC - Manter Receita	24
Figura 8. UC - Manter Login	25
Figura 9. UC - Manter Despesas	26
Figura 10. UC - Manter Remédio.....	27
Figura 11. UC - Manter Sintomas	28
Figura 12. UC - Manter Doenças	29
Figura 13. UC - Manter Reações.....	30
Figura 14. UC - Manter Ficha Clínica	31
Figura 15. UC - Manter Sessão	32
Figura 16. UC - Manter Avaliação Cognitiva.....	33
Figura 17. UC - Emitir Relatório de Cliente	34
Figura 18. UC - Emitir Relatório de Agendamento.....	34
Figura 19. UC - Emitir Relatório de Receita	35
Figura 20. UC - Emitir Relatório de Despesas.....	35
Figura 21. UC - Emitir Relatório de Doenças	36
Figura 22. UC - Emitir Relatório de Sintomas.....	36
Figura 23. Diagrama de Entidade Relacionamento.....	37
Figura 24. Diagrama de Classe	39
Figura 25. Diagrama de Sequência Login	41
Figura 26: Diagrama de Sequência Remédio Reação.....	42
Figura 27. Diagrama de Sequência Agendamento.....	43
Figura 28: Login	44
Figura 29: Tela Principal	45
Figura 30: Comportamento do Menu	46
Figura 31: Sistema de Ajuda.....	47
Figura 32: Site de Ajuda.	48
Figura 33: Sistema de Problemas.....	49
Figura 34: Página erro 404	50
Figura 35: Tela de Cadastro.....	51
Figura 36: Tela Edição	52

Sumário

1. Introdução	11
1.1 Objetivo	11
1.2 Justificativa	11
1.3 Motivação.....	12
1.4 Perspectiva de Contribuição	12
2. Metodologia	12
2.1 Java Server Faces.....	12
2.2 PostgreSQL	13
2.3 PrimeFaces	13
2.4 NetBeans	14
2.5 ArgoUML	14
2.6 Apache Tomcat.....	15
3. Recursos Necessários	15
4. Planejamento do Projeto	15
4.1 Levantamento de Requisitos.....	15
4.2 Análise de Requisitos	16
4.3 Gerenciamento de Requisitos	16
4.4 Declaração de Objetivos.....	16
4.5 Diagrama de Caso de Uso.....	16
4.6 Diagrama de Classe	16
4.7 Diagrama de Sequência.....	17
4.8 Diagrama Entidade Relacionamento.....	17
4.9 Implementação	17
4.9.1 Teste	17
4.9.2 Instalação	18
4.9.3 Capacitação	18
5.1 Manter Cliente	21
5.1.1 Manter Funcionário.....	22
5.2 Agendar Sessão	23
5.3 Manter Receita.....	24
5.4 Manter Login	25

	10
5.5 Manter Despesas.....	26
5.6 Manter Remédios.....	27
5.6.1 Manter Sintomas.....	28
5.6.2 Manter Doenças.....	29
5.6.3 Manter Reações.....	30
5.7 Manter Ficha Clínica.....	31
5.7.1 Manter Sessão.....	32
5.7.2 Manter Avaliação Cognitiva.....	33
5.8 Emitir Relatório de Cliente.....	34
5.8.1 Emitir Relatório de Agendamento.....	34
5.8.2 Emitir Relatório de Receita.....	35
5.8.3 Emitir Relatório de Despesas.....	35
5.8.4 Emitir Relatório de Doenças.....	36
5.8.5 Emitir Relatório de Sintomas.....	36
6. Diagrama Entidade Relacionamento.....	37
7. Diagrama de Classe.....	39
8.0 Diagrama de Sequência Login.....	41
9. Telas do Sistema.....	44
9.1 Login.....	44
9.2 Tela Principal.....	45
9.3 Comportamento do Menu.....	46
9.4 Sistema de Ajuda.....	47
9.5 Site de Ajuda.....	48
9.6 Sistema de Problemas.....	49
9.7 Tela de erro 404.....	50
9.8 Exemplo Tela de Cadastro.....	51
9.9 Exemplo Tela de Edição.....	52
10 Conclusão.....	53
11 Referências Bibliográficas.....	54

1. Introdução

Novas tecnologias surgem com o passar do tempo, e cada vez mais empresas buscam se informatizar para obter um melhor controle de seus dados. Sistemas de gestão aumentam além da agilidade, a segurança e confiabilidade para a entidade.

Com o rápido avanço da tecnologia várias entidades buscam acessar suas informações fora do seu ambiente de trabalho de maneira mais rápida e segura, obtendo um melhor desempenho para com seus clientes.

Desde sua inauguração, a clínica psicológica “Mente e Corpo” tem trabalhado com seus registros manualmente, porém, com o aumento do fluxo de pacientes, essas tarefas tem se tornado cada vez mais tediosas e demoradas, inclusive com o crescimento da taxa de erros. Existe então a necessidade de usar um sistema para controlar os dados de forma rápida e segura.

1.1 Objetivo

O objetivo desde trabalho é o desenvolvimento de um Sistema Web na linguagem Java, capaz de suprir as necessidades da clinica psicológica. O software, além controlar o fluxo de informações, terá um módulo de tomada de decisão auxiliando assim o trabalho da psicóloga.

1.2 Justificativa

O sistema surgiu da urgente necessidade da clínica se informatizar. Desde seu surgimento ela vem trabalhando com os dados manualmente, porém, com o aumento do fluxo de informações, essa tarefa tem sido cada vez mais demorada e tediosa, além de aumentar o risco de um possível erro humano.

1.3 Motivação

O que motivou a realização desse projeto foi o estudo de novas tecnologias além de atender as necessidades da clínica. A clínica, que inicialmente realizava todas as suas movimentações manualmente, necessita de um sistema que gerencie suas informações de forma mais organizada, segura e rápida. Para isso, será necessário um sistema que possa suprir todos esses atributos.

A construção de um sistema web utilizando a tecnologia JSF se encaixa perfeitamente, uma vez que o cliente necessita acessar suas informações fora de seu ambiente de trabalho. Essa tecnologia reaproveita os elementos de uma página, tornando assim muito mais veloz o acesso das informações.

1.4 Perspectiva de Contribuição

Com a realização deste trabalho de conclusão de curso espera-se oferecer para as clínicas psicológicas soluções para o fluxo de informações de maneira geral, além de auxiliar o trabalho da psicóloga com algumas rotinas de tomada de decisão, podendo assim ter um pré-diagnóstico do cliente.

Várias tecnologias modernas serão utilizadas neste trabalho de forma clara e eficiente tornando os exemplos ricos em conteúdo e de fácil compreensão, e com isso espera-se que ele seja referência para futuros trabalhos.

2. Metodologia

2.1 Java Server Faces

Inicialmente as páginas da internet eram estáticas e não respondiam em tempo de execução, desse modo várias tecnologias surgiram tentando suprir estas características, porém muitas vezes elas comprometiam as aplicações.

O Java Server Faces é uma tecnologia que utiliza o padrão MVC, o qual divide a aplicação em três camadas, sendo essas a camada de apresentação, a camada de modelo e a camada de controle, possibilitando desvincular o código do ambiente gráfico na programação, além da interface gráfica ser baseada em eventos e não em processos como é feita em CGI.

Na utilização de JSF (Java Server Faces) para construção de sistemas Web é possível obter uma maior agilidade no desenvolvimento pelo fato de possuir tags JSP (Java Server Pages) pré-definidas sem se prender a elas. O JSF permite a criação de UI (User Interface) através de um conjunto de componentes, além de aceitar todos os recursos de ferramentas gráficas como por exemplo, o Prime Faces.

Para usuários finais, essa ferramenta fornece ganhos na agilidade da aplicação, reutilizando componentes da página, evitando o gasto de recarregá-los, além de associar os eventos criados pelo cliente com os manipuladores de eventos criados pelo servidor. (Pitanga, 2010).

2.2 PostgreSQL

PostgreSQL é um SGBD (Sistema Gerenciador de Banco de Dados) objeto-relacional por possuir algumas funções de orientação objeto, como por exemplo herança e tipos personalizados.

PostgreSQL é considerado como um dos melhores SGBD de código aberto em todo mundo, considerando como suas principais características a recuperação automática após crash do sistema e toda estrutura de commit, rollback, triggers etc. (ForumWeb, 2010).

2.3 PrimeFaces

Prime Faces é um framework para deixar o ambiente mais amigável, além de otimizar alguns recursos de imagens, áudio e vídeo, ele implementa dentro de

suas ferramentas computação paralela, sendo possível implementar componentes em Ajax, possibilitando que o cliente ajuste a tela da forma como desejar.

Pelo fato de ser uma das ferramentas mais leves e poderosas hoje no mercado, é mundialmente utilizada por gigantes do mercado como por exemplo Cisco, Nvidia, Aviva entre outras.

O Prime Faces conta com uma grande comunidade, sendo possível consultar tutorias e tirar dúvidas sobre funcionamento da ferramenta com muita facilidade, além de possuir um help desk onde os suportes respondem as perguntas mais simples. (Boekel, 2011).

2.4 NetBeans

Anteriormente na versão 3.2 ou nas anteriores a IDE Netbeans era muito pesada sendo apenas possível a implementação de Java, atualmente é considerado uma das melhores no mercado, sendo uma plataforma robusta e leve com uma interface muito simples, podendo ser ajustada de varias maneiras. A IDE vem incorporando cada vez mais linguagens sendo a ultima delas o JavaFx.

O Netbeans possui um dos melhores suportes para XML, o qual é uma linguagem de marcação utilizada muito para o desenvolvimento de aplicações web, em sua ultima versão é disponibilizado a atualização do servidor Glassfish para a versão 3.1 o qual da suporte para JEE 6 (Java Enterprise Edition 6), JBS (Java Bean Service) e JMS (Java Message Service). (Pinto, 2012).

2.5 ArgoUML

Uma ferramenta voltada especificamente para a área de engenharia de software, sua principal função é auxiliar o analista na construção de diagramas como por exemplo o Diagrama de Caso de Uso, uma poderosa ferramenta

capaz de mostrar ao cliente e a equipe de desenvolvimento todas as rotinas do sistema. (Santos, 2011)

2.6 Apache Tomcat

O Apache Tomcat é container de servlet voltado principalmente para aplicações Web utilizando a tecnologia, Java além de ser um dos melhores servidores gratuitos atualmente no mercado.

A grande vantagem de utilizar o Apache Tomcat como servidor é pelo fato dele ser um container de servlet. A tecnologia servlet é muito semelhante com a CGI porem possui algumas vantagens como por exemplo rodar suas aplicações em processos separados além de poder manter esses processos em memoria entre uma e outra requisição no servidor. (Coutinho, 2008).

3. Recursos Necessários

Para a implementação do sistema será necessário um Analista de Sistemas para levantar os requisitos necessários entrevistando o cliente, um programador, responsável por programar todo o código do sistema, um computador utilizado pelo programador e pelo analista e uma impressora para demonstração de relatórios.

4. Planejamento do Projeto

4.1 Levantamento de Requisitos

Essa etapa visa retirar toda informação possível do usuário seja fazendo entrevista, questionário ou acompanhando o cliente em seu trabalho.

4.2 Análise de Requisitos

Na fase da análise é filtrada toda informação com o objetivo de obter uma especificação correta e completa, mostrando ao cliente o que realmente é necessário para a implementação do sistema, essa etapa serve como contrato entre o cliente e a equipe de desenvolvimento.

4.3 Gerenciamento de Requisitos

Durante o desenvolvimento do software muitas vezes surge a necessidade de mudar os requisitos seja pelo fato da legislação ter mudado ou pela própria deficiência dos requisitos levantados até o momento. O objetivo dessa etapa é controlar da melhor forma possível a evolução dos requisitos, isso acarreta em renegociação de prazo e de custo do software com o cliente.

4.4 Declaração de Objetivos

Voltada diretamente para os usuários e outros que podem não estar envolvidos no sistema diretamente, o principal objetivo é a realização de uma declaração em forma de texto a respeito dos objetivos do sistema.

4.5 Diagrama de Caso de Uso

Proporciona ao cliente uma visão geral do sistema, mostrando as principais funcionalidades e auxiliando a comunicação entre o analista e o cliente.

4.6 Diagrama de Classe

Separa o sistema em classes, cada classe tem seus atributos e serviços, os atributos são as características que cada classe possui e os serviços são os métodos ou tarefas que cada classe realiza, nesta etapa o objetivo é relacionamento entre as classes com foco nas funcionalidades e atributos.

4.7 Diagrama de Sequência

Descreve precisamente como alguns objetos realizam determinado método de um classe ou como ele se comunica com outros objetos, nesse diagrama é mostrado o tempo de vida que cada objeto possui, quando ele foi criado, quando ele foi encerrado.

4.8 Diagrama Entidade Relacionamento

Exemplo de relacionamento entre as classes onde os retângulos representam as classes ou entidades as elipses os atributos de cada classe e os losangos o relacionamento entre as classes, o principal objetivo desse diagrama é facilitar a modelagem no banco de dados.

4.9 Implementação

Fase do projeto onde é construído toda a interface do sistema, toda regra de negocio e toda a base de dados.

4.9.1 Teste

Uma vez terminado, o sistema é testado para a verificação de erros.

4.9.2 Instalação

Instalação do software para o uso do cliente.

4.9.3 Capacitação

Uma das fases mais importantes de todo o processo, nessa etapa é construído um manual para os usuários, além de vários treinamentos ensinando como se deve usar no sistema.

4.9.4 Estrutura Analítica do Projeto (WBS)

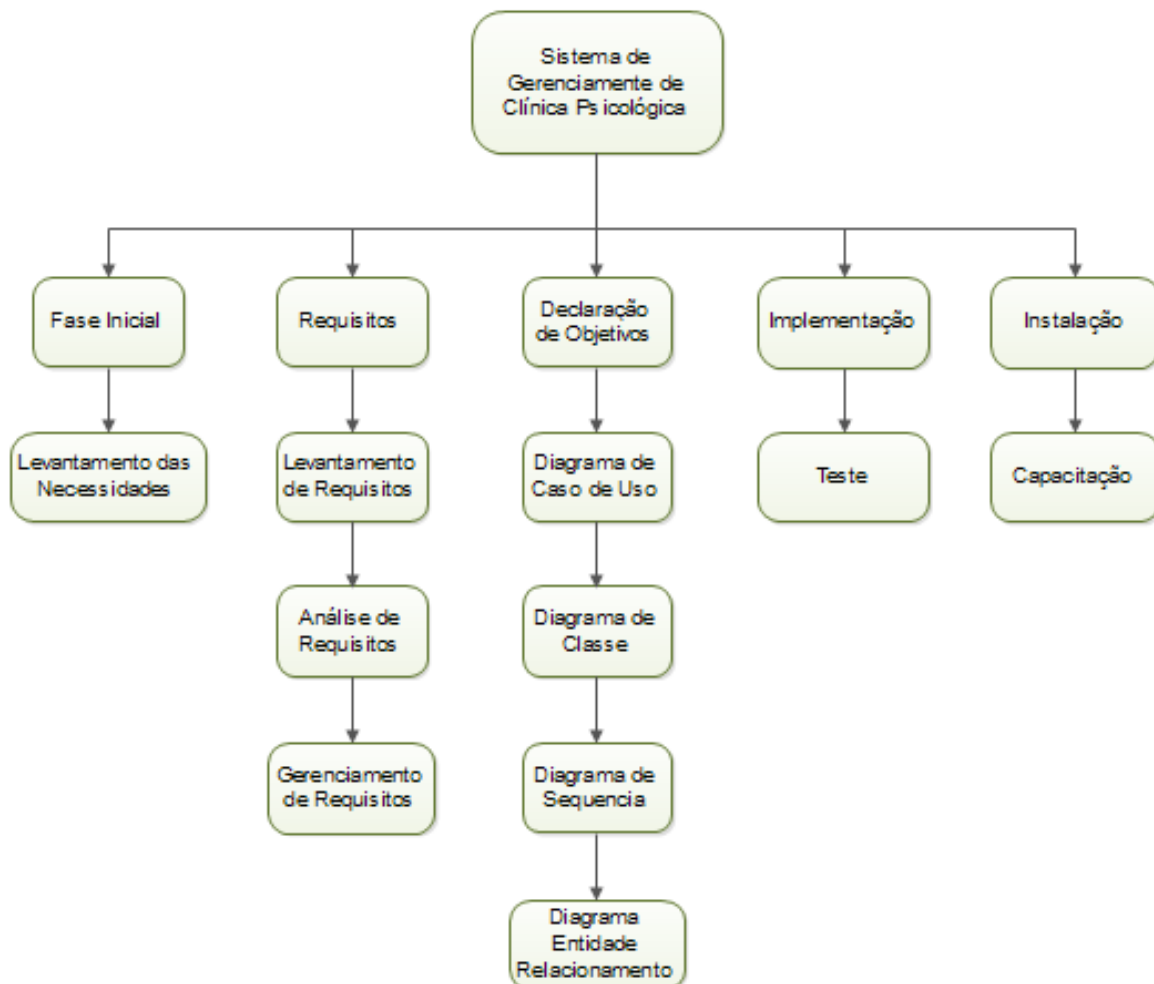


Figura 1. WBS

4.9.5 Sequenciamento das Atividades



Figura 2. Sequenciamento das Atividades

5. Diagrama de Caso de Uso

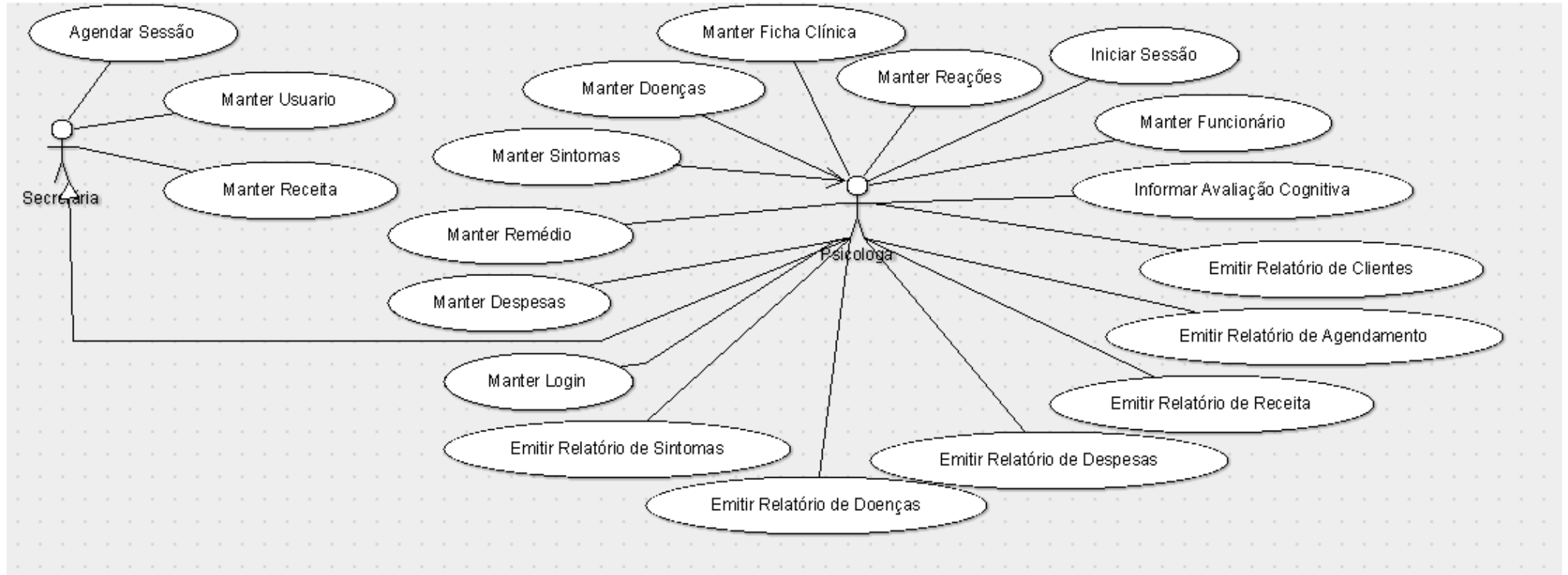


Figura 3. Diagrama de Caso de Uso

5.1 Manter Cliente

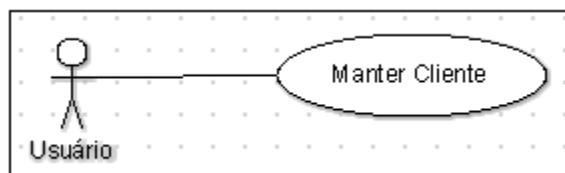


Figura 4. UC - Manter Cliente

X'	Manter Cliente
Ator(es)	Administrador e Secretária
Pré-Condições	Deverá estar logado no sistema
Cenário Principal	<p>1 – O usuário solicita um cadastro de um novo cliente.</p> <p>2 – O usuário preenche o formulário.</p> <p>3 – O usuário clica em cadastrar.</p> <p>4 – O sistema emite a mensagem “Sucesso, Cliente cadastrado”.</p> <p>5 – O sistema cadastra o cliente.</p> <p>6 – O usuário clica em alterar cliente.</p> <p>7 – O usuário seleciona o cliente que deseja alterar os dados.</p> <p>8 – O usuário preenche os dados que podem ser alterados.</p> <p>9 – O usuário clica em alterar.</p> <p>10 – Sistema emite a mensagem “Sucesso, Cliente alterado”.</p> <p>11 – O sistema altera os dados do cliente.</p> <p>12 – O usuário clica em excluir cliente.</p> <p>13 - O usuário seleciona o cliente que deseja remover do sistema.</p> <p>14 – O usuário pressiona o botão excluir.</p> <p>15 – O sistema emite a mensagem “Sucesso, Cliente removido”.</p> <p>16 – Sistema remove o cliente.</p>
Cenário Alternativo	O usuário pode cancelar todas as operações.
Casos de Teste	<p>3.1 – O sistema emite a mensagem “Erro, Cliente não foi cadastrado”.</p> <p>3.2 – O sistema volta para tela inicial.</p> <p>9.1 - O sistema emite a mensagem “Erro, Cliente não foi alterado”.</p> <p>9.2 - O sistema volta para tela inicial.</p> <p>14.1 – O sistema emite a mensagem “Erro, Cliente não foi removido do sistema”.</p> <p>14.2 – O sistema volta para tela inicial.</p>

Tabela 1. UC - Manter Cliente

5.1.1 Manter Funcionário

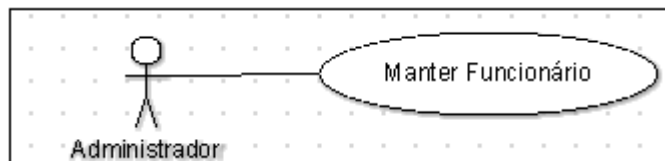


Figura 5 - UC Manter Funcionário

Nome da Use Case	Manter Funcionário
Ator(es)	Administrador
Pré-Condições	Deverá estar logado no sistema
Cenário Principal	<p>1 – O administrador solicita um novo Funcionário ao sistema.</p> <p>2 – O administrador preenche os dados do formulário.</p> <p>3 – O administrador pressiona o botão Cadastrar.</p> <p>4 – O sistema emite a mensagem “Sucesso, Novo Funcionário cadastrado”.</p> <p>5 – O sistema cadastra um novo Funcionário.</p> <p>6 – O administrador clica em modificar Funcionário.</p> <p>7 – O administrador seleciona qual Funcionário ele deseja modificar.</p> <p>8 – O administrador preenche os dados que podem ser alterados.</p> <p>9 – O administrador pressiona o botão Alterar.</p> <p>10 – Sistema emite a mensagem “Sucesso, Funcionário atualizado”.</p> <p>11 – O sistema altera os dados do Funcionário selecionado.</p> <p>12 – O administrador clica em excluir Funcionário.</p> <p>13 - O administrador seleciona o Funcionário que deseja excluir do sistema.</p> <p>14 – O administrador pressiona o botão excluir.</p> <p>15 – O sistema emite a mensagem “Sucesso, Funcionário removido”.</p> <p>16 – Sistema remove o Funcionário.</p>
Cenário Alternativo	O usuário pode cancelar todas as operações.
Casos de Teste	<p>3.1 – O sistema emite a mensagem “Erro, Funcionário não foi cadastrado”.</p> <p>3.2 – O sistema volta para tela inicial.</p> <p>9.1 – O sistema emite a mensagem “Erro, Funcionário não foi alterado”.</p> <p>9.2 – O sistema volta para tela inicial.</p> <p>14.1 – O sistema emite a mensagem “Erro, Funcionário não foi removido do sistema”.</p> <p>14.2 – O sistema volta para tela inicial.</p>

Tabela 2. UC - Manter Funcionário

5.2 Agendar Sessão

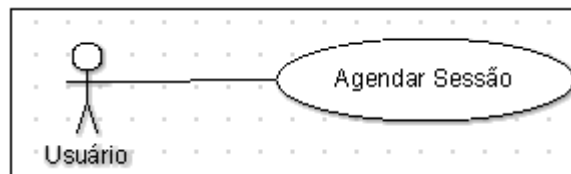


Figura 6. UC - Agendar Sessão

Nome da Use Case	Agendar Sessão
Ator(es)	Administrador e Secretária
Pré-Condições	Deverá estar logado no sistema
Cenário Principal	<p>1 – O usuário solicita um novo agendamento</p> <p>2 – O usuário agenda uma consulta para o cliente.</p> <p>3 – O usuário pressiona o botão Agendar.</p> <p>4 – O sistema emite a mensagem “Sucesso, Novo agendamento cadastrado”.</p> <p>5 – O sistema cadastra um novo agendamento.</p> <p>6 – O usuário clica em modificar agendamentos.</p> <p>7 – O usuário seleciona o qual agendamento ele deseja modificar.</p> <p>8 – O usuário preenche os dados que podem ser alterados.</p> <p>9 – O usuário pressiona o botão Alterar.</p> <p>10 – Sistema emite a mensagem “Sucesso, Agendamento atualizado”.</p> <p>11 – O sistema altera os dados do agendamento selecionado.</p> <p>12 – O usuário clica em excluir um agendamento.</p> <p>13 - O usuário seleciona o agendamento que deseja apagar do sistema.</p> <p>14 – O usuário pressiona o botão excluir.</p> <p>15 – O sistema emite a mensagem “Sucesso, Agendamento removido da agenda”.</p> <p>16 – Sistema remove o agendamento.</p>
Cenário Alternativo	O usuário pode cancelar todas as operações.
Casos de Teste	<p>3.1 – O sistema emite a mensagem “Erro, Falha ao agendar”.</p> <p>3.2 – O sistema volta para tela inicial.</p> <p>9.1 – O sistema emite a mensagem “Erro, Agendamento não foi alterado”.</p> <p>9.2 – O sistema volta para tela inicial.</p> <p>14.1 – O sistema emite a mensagem “Erro, Agendamento não foi removido do sistema”.</p> <p>14.2 – O sistema volta para tela inicial.</p>

Tabela 3. UC - Agendar Sessão

5.3 Manter Receita



Figura 7. UC - Manter Receita

Nome da Use Case	Manter Receita
Ator(es)	Administrador e Secretária
Pré-Condições	Deverá estar logado no sistema
Cenário Principal	<p>1 – O usuário solicita uma nova receita. 2 – O usuário preenche os dados do formulário. 3 – O usuário pressiona o botão Cadastrar. 4 – O sistema emite a mensagem “Sucesso, Nova receita cadastrada”. 5 – O sistema cadastra uma nova receita. 6 – O usuário clica em modificar receita. 7 – O usuário seleciona qual receita ele deseja modificar. 8 – O usuário preenche os dados que podem ser alterados. 9 – O usuário pressiona o botão Alterar. 10 – Sistema emite a mensagem “Sucesso, Receita atualizada”. 11 – O sistema altera os dados da receita selecionada. 12 – O usuário clica em excluir receitas. 13 - O usuário seleciona a receita que deseja apagar do sistema. 14 – O usuário pressiona o botão excluir. 15 – O sistema emite a mensagem “Sucesso, Receita removida do sistema”. 16 – Sistema remove a receita.</p>
Cenário Alternativo	O usuário pode cancelar todas as operações.
Casos de Teste	<p>3.1 – O sistema emite a mensagem “Erro, Falha ao cadastrar nova receita”. 3.2 – O sistema volta para tela inicial. 9.1 – O sistema emite a mensagem “Erro, Receita não foi alterada”. 9.2 – O sistema volta para tela inicial. 14.1 – O sistema emite a mensagem “Erro, Receita não foi removida do sistema”. 14.2 – O sistema volta para tela inicial.</p>

Tabela 4. UC - Manter Receita

5.4 Manter Login

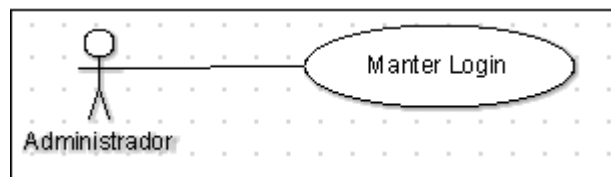


Figura 8. UC - Manter Login

Nome da Use Case	Manter Login
Ator(es)	Administrador
Pré-Condições	Deverá estar logado no sistema
Cenário Principal	<p>1 – O administrador solicita um novo usuário do sistema.</p> <p>2 – O administrador preenche os dados do formulário.</p> <p>3 – O administrador pressiona o botão Cadastrar.</p> <p>4 – O sistema emite a mensagem “Sucesso, Novo usuário cadastrado”.</p> <p>5 – O sistema cadastra um novo usuário.</p> <p>6 – O administrador clica em modificar usuários.</p> <p>7 – O administrador seleciona qual usuário ele deseja modificar.</p> <p>8 – O administrador preenche os dados que podem ser alterados.</p> <p>9 – O administrador pressiona o botão Alterar.</p> <p>10 – Sistema emite a mensagem “Sucesso, Usuário alterado”.</p> <p>11 – O sistema altera os dados do usuário selecionado.</p> <p>12 – O administrador clica em excluir um usuário.</p> <p>13 - O administrador seleciona o usuário que deseja apagar do sistema.</p> <p>14 – O administrador pressiona o botão excluir.</p> <p>15 – O sistema emite a mensagem “Sucesso, Usuário removido”.</p> <p>16 – Sistema remove o login.</p>
Cenário Alternativo	O usuário pode cancelar todas as operações.
Casos de Teste	<p>3.1 – O sistema emite a mensagem “Erro, Usuário não foi cadastrado”.</p> <p>3.2 – O sistema volta para tela inicial.</p> <p>9.1 – O sistema emite a mensagem “Erro, Usuário não foi alterado”.</p> <p>9.2 – O sistema volta para tela inicial.</p> <p>14.1 – O sistema emite a mensagem “Erro, Usuário não foi removido do sistema”.</p> <p>14.2 – O sistema volta para tela inicial.</p>

Tabela 5. UC - Manter Login

5.5 Manter Despesas

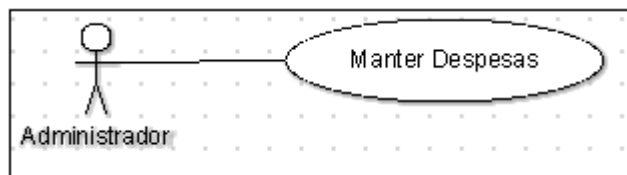


Figura 9. UC - Manter Despesas

Nome da Use Case	Manter Despesas
Ator(es)	Administrador
Pré-Condições	Deverá estar logado no sistema
Cenário Principal	<p>1 – O administrador solicita uma nova despesa. 2 – O administrador preenche os dados do formulário. 3 – O administrador pressiona o botão Cadastrar. 4 – O sistema emite a mensagem “Sucesso, Nova despesa cadastrada”. 5 – O sistema cadastra uma nova despesa. 6 – O administrador clica em modificar despesas. 7 – O administrador seleciona qual despesa ele deseja modificar. 8 – O administrador preenche os dados que podem ser alterados. 9 – O administrador pressiona o botão Alterar. 10 – Sistema emite a mensagem “Sucesso, Despesa atualizada”. 11 – O sistema altera os dados da despesa selecionada. 12 – O administrador clica em excluir um despesa. 13 - O administrador seleciona a despesa que deseja apagar do sistema. 14 – O administrador pressiona o botão excluir. 15 – O sistema emite a mensagem “Sucesso, Despesa excluída”. 16 – Sistema remove a despesa.</p>
Cenário Alternativo	O usuário pode cancelar todas as operações.
Casos de Teste	<p>3.1 – O sistema emite a mensagem “Erro, Despesa não foi cadastrada”. 3.2 – O sistema volta para tela inicial. 9.1 – O sistema emite a mensagem “Erro, Despesa não foi alterada”. 9.2 – O sistema volta para tela inicial. 14.1 – O sistema emite a mensagem “Erro, Despesa não foi removida do sistema”. 14.2 – O sistema volta para tela inicial.</p>

Tabela 6. UC - Manter Despesas

5.6 Manter Remédios

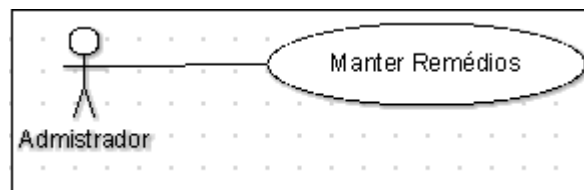


Figura 10. UC - Manter Remédio

Nome da Use Case	Manter Remédios
Ator(es)	Administrador
Pré-Condições	Deverá estar logado no sistema
Cenário Principal	<p>1 – O administrador solicita um novo formulário de remédio ao sistema.</p> <p>2 – O administrador preenche os dados do formulário.</p> <p>3 – O administrador pressiona o botão Cadastrar.</p> <p>4 – O sistema emite a mensagem “Sucesso, Novo remédio cadastrado”.</p> <p>5 – O sistema cadastra um novo remédio.</p> <p>6 – O administrador clica em modificar remédios.</p> <p>7 – O administrador seleciona qual remédio ele deseja modificar.</p> <p>8 – O administrador preenche os dados que podem ser alterados.</p> <p>9 – O administrador pressiona o botão Alterar.</p> <p>10 – Sistema emite a mensagem “Sucesso, Remédio alterado”.</p> <p>11 – O sistema altera os dados do remédio selecionado.</p> <p>12 – O administrador clica em excluir um remédio.</p> <p>13 - O administrador seleciona o remédio que deseja apagar do sistema.</p> <p>14 – O administrador pressiona o botão excluir.</p> <p>15 – O sistema emite a mensagem “Sucesso, Remédio removido”.</p> <p>16 – Sistema remove o remédio.</p>
Cenário Alternativo	O usuário pode cancelar todas as operações.
Casos de Teste	<p>3.1 – O sistema emite a mensagem “Erro, Remédio não foi cadastrado”.</p> <p>3.2 – O sistema volta para tela inicial.</p> <p>9.1 – O sistema emite a mensagem “Erro, Remédio não foi alterado”.</p> <p>9.2 – O sistema volta para tela inicial.</p> <p>14.1 – O sistema emite a mensagem “Erro, Remédio não foi removido do sistema”.</p> <p>14.2 – O sistema volta para tela inicial.</p>

Tabela 7. UC - Manter Remédios

5.6.1 Manter Sintomas



Figura 11. UC - Manter Sintomas

Nome da Use Case	Manter Sintomas
Ator(es)	Administrador
Pré-Condições	Deverá estar logado no sistema
Cenário Principal	<p>1 – O administrador solicita um novo formulário de sintomas ao sistema.</p> <p>2 – O administrador preenche os dados do formulário.</p> <p>3 – O administrador pressiona o botão Cadastrar.</p> <p>4 – O sistema emite a mensagem “Sucesso, Novo sintoma cadastrado”.</p> <p>5 – O sistema cadastra um novo sintoma.</p> <p>6 – O administrador clica em modificar sintoma.</p> <p>7 – O administrador seleciona qual sintoma ele deseja modificar.</p> <p>8 – O administrador preenche os dados que podem ser alterados.</p> <p>9 – O administrador pressiona o botão Alterar.</p> <p>10 – Sistema emite a mensagem “Sucesso, Sintoma alterado”.</p> <p>11 – O sistema altera os dados do sintoma selecionado.</p> <p>12 – O administrador clica em excluir um sintoma.</p> <p>13 - O administrador seleciona o sintoma que deseja excluir do sistema.</p> <p>14 – O administrador pressiona o botão excluir.</p> <p>15 – O sistema emite a mensagem “Sucesso, Sintoma removido”.</p> <p>16 – Sistema remove o sintoma.</p>
Cenário Alternativo	O usuário pode cancelar todas as operações.
Casos de Teste	<p>3.1 – O sistema emite a mensagem “Erro, Sintoma não foi cadastrado”.</p> <p>3.2 – O sistema volta para tela inicial.</p> <p>9.1 – O sistema emite a mensagem “Erro, Sintoma não foi alterado”.</p> <p>9.2 – O sistema volta para tela inicial.</p> <p>14.1 – O sistema emite a mensagem “Erro, Sintoma não foi removido do sistema”.</p> <p>14.2 – O sistema volta para tela inicial.</p>

Tabela 8. UC - Manter Sintomas

5.6.2 Manter Doenças

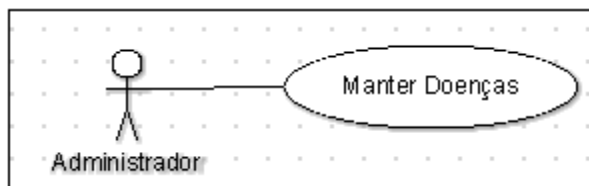


Figura 12. UC - Manter Doenças

Nome da Use Case	Manter Doenças
Ator(es)	Administrador
Pré-Condições	Deverá estar logado no sistema
Cenário Principal	<p>1 – O administrador solicita uma nova Doença ao sistema.</p> <p>2 – O administrador preenche os dados do formulário.</p> <p>3 – O administrador pressiona o botão Cadastrar.</p> <p>4 – O sistema emite a mensagem “Sucesso, Nova doença cadastrada”.</p> <p>5 – O sistema cadastra uma nova doença.</p> <p>6 – O administrador clica em modificar doença.</p> <p>7 – O administrador seleciona qual doença ele deseja modificar.</p> <p>8 – O administrador preenche os dados que podem ser alterados.</p> <p>9 – O administrador pressiona o botão Alterar.</p> <p>10 – Sistema emite a mensagem “Sucesso, Doença alterada”.</p> <p>11 – O sistema altera os dados da doença selecionada.</p> <p>12 – O administrador clica em excluir doença.</p> <p>13 - O administrador seleciona a doença que deseja excluir do sistema.</p> <p>14 – O administrador pressiona o botão excluir.</p> <p>15 – O sistema emite a mensagem “Sucesso, Doença removida”.</p> <p>16 – Sistema remove a doença.</p>
Cenário Alternativo	O usuário pode cancelar todas as operações.
Casos de Teste	<p>3.1 – O sistema emite a mensagem “Erro, Doença não foi cadastrada”.</p> <p>3.2 – O sistema volta para tela inicial.</p> <p>9.1 – O sistema emite a mensagem “Erro, Doença não foi alterada”.</p> <p>9.2 – O sistema volta para tela inicial.</p> <p>14.1 – O sistema emite a mensagem “Erro, Doença não foi removida do sistema”.</p> <p>14.2 – O sistema volta para tela inicial.</p>

Tabela 9. UC - Manter Doenças

5.6.3 Manter Reações



Figura 13. UC - Manter Reações

Nome da Use Case	Manter Reações
Ator(es)	Administrador
Pré-Condições	Deverá estar logado no sistema
Cenário Principal	<p>1 – O administrador solicita um novo cadastro de Reações ao sistema.</p> <p>2 – O administrador preenche os dados do formulário.</p> <p>3 – O administrador pressiona o botão Cadastrar.</p> <p>4 – O sistema emite a mensagem “Sucesso, Nova Reação cadastrada”.</p> <p>5 – O sistema cadastra uma nova Reação.</p> <p>6 – O administrador clica em modificar Reação.</p> <p>7 – O administrador seleciona qual Reação ele deseja modificar.</p> <p>8 – O administrador preenche os dados que podem ser alterados.</p> <p>9 – O administrador pressiona o botão Alterar.</p> <p>10 – Sistema emite a mensagem “Sucesso, Reação alterada”.</p> <p>11 – O sistema altera os dados da Reação selecionada.</p> <p>12 – O administrador clica em excluir Reação.</p> <p>13 - O administrador seleciona a Reação que deseja excluir do sistema.</p> <p>14 – O administrador pressiona o botão excluir.</p> <p>15 – O sistema emite a mensagem “Sucesso, Reação removida”.</p> <p>16 – Sistema remove a Reação.</p>
Cenário Alternativo	O usuário pode cancelar todas as operações.
Casos de Teste	<p>3.1 – O sistema emite a mensagem “Erro, Reação não foi cadastrada”.</p> <p>3.2 – O sistema volta para tela inicial.</p> <p>9.1 – O sistema emite a mensagem “Erro, Reação não foi alterada”.</p> <p>9.2 – O sistema volta para tela inicial.</p> <p>14.1 – O sistema emite a mensagem “Erro, Reação não foi removida do sistema”.</p> <p>14.2 – O sistema volta para tela inicial.</p>

Tabela 10. UC - Manter Reações

5.7 Manter Ficha Clínica

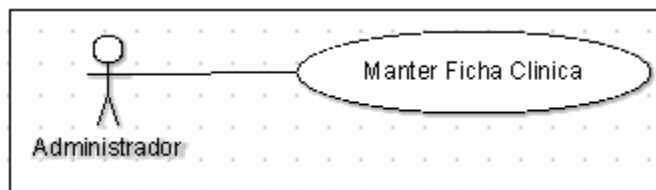


Figura 14. UC - Manter Ficha Clínica

Nome da Use Case	Manter Ficha Clínica
Ator(es)	Administrador
Pré-Condições	Deverá estar logado no sistema
Cenário Principal	<p>1 – O administrador solicita uma nova Ficha Clínica ao sistema.</p> <p>2 – O administrador preenche os dados do formulário.</p> <p>3 – O administrador pressiona o botão Cadastrar.</p> <p>4 – O sistema emite a mensagem “Sucesso, Nova Ficha Clínica cadastrada”.</p> <p>5 – O sistema cadastra uma nova Ficha Clínica.</p> <p>6 – O administrador clica em modificar Ficha Clínica.</p> <p>7 – O administrador seleciona qual Ficha Clínica ele deseja modificar.</p> <p>8 – O administrador preenche os dados que podem ser alterados.</p> <p>9 – O administrador pressiona o botão Alterar.</p> <p>10 – Sistema emite a mensagem “Sucesso, Ficha Clínica alterada”.</p> <p>11 – O sistema altera os dados da Ficha Clínica selecionada.</p> <p>12 – O administrador clica em excluir Ficha Clínica.</p> <p>13 - O administrador seleciona a Ficha Clínica que deseja excluir do sistema.</p> <p>14 – O administrador pressiona o botão excluir.</p> <p>15 – O sistema emite a mensagem “Sucesso, Ficha Clínica removida”.</p> <p>16 – Sistema remove a Ficha Clínica.</p>
Cenário Alternativo	O usuário pode cancelar todas as operações.
Casos de Teste	<p>3.1 – O sistema emite a mensagem “Erro, Ficha Clínica não foi cadastrada”.</p> <p>3.2 – O sistema volta para tela inicial.</p> <p>9.1 – O sistema emite a mensagem “Erro, Ficha Clínica não foi alterada”.</p> <p>9.2 – O sistema volta para tela inicial.</p> <p>14.1 – O sistema emite a mensagem “Erro, Ficha Clínica não foi removida do sistema”.</p> <p>14.2 – O sistema volta para tela inicial.</p>

Tabela 11. UC - Manter Ficha Clínica

5.7.1 Manter Sessão



Figura 15. UC - Manter Sessão

Nome da Use Case	Manter Sessão
Ator(es)	Administrador
Pré-Condições	Deverá estar logado no sistema
Cenário Principal	<p>1 – O administrador solicita uma nova Sessão ao sistema.</p> <p>2 – O administrador preenche os dados do formulário.</p> <p>3 – O administrador pressiona o botão Cadastrar.</p> <p>4 – O sistema emite a mensagem “Sucesso, Nova Sessão cadastrada”.</p> <p>5 – O sistema cadastra uma nova Sessão.</p> <p>6 – O administrador clica em modificar Sessão.</p> <p>7 – O administrador seleciona qual Sessão ele deseja modificar.</p> <p>8 – O administrador preenche os dados que podem ser alterados.</p> <p>9 – O administrador pressiona o botão Alterar.</p> <p>10 – Sistema emite a mensagem “Sucesso, Sessão alterada”.</p> <p>11 – O sistema altera os dados da Sessão selecionada.</p> <p>12 – O administrador clica em excluir Sessão.</p> <p>13 - O administrador seleciona a Sessão que deseja excluir do sistema.</p> <p>14 – O administrador pressiona o botão excluir.</p> <p>15 – O sistema emite a mensagem “Sucesso, Sessão removida”.</p> <p>16 – Sistema remove a Sessão.</p>
Cenário Alternativo	O usuário pode cancelar todas as operações.
Casos de Teste	<p>3.1 – O sistema emite a mensagem “Erro, Sessão não foi cadastrada”.</p> <p>3.2 – O sistema volta para tela inicial.</p> <p>9.1 – O sistema emite a mensagem “Erro, Sessão não foi alterada”.</p> <p>9.2 – O sistema volta para tela inicial.</p> <p>14.1 – O sistema emite a mensagem “Erro, Sessão não foi removida do sistema”.</p> <p>14.2 – O sistema volta para tela inicial.</p>

Tabela 12. UC - Manter Sessão

5.7.2 Manter Avaliação Cognitiva

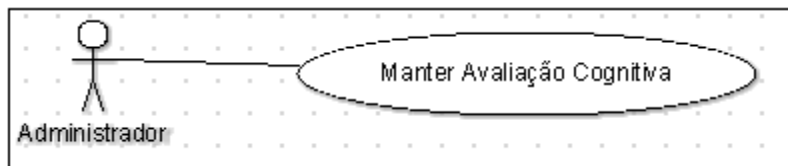


Figura 16. UC - Manter Avaliação Cognitiva

Nome da Use Case	Manter Avaliação Cognitiva
Ator(es)	Administrador
Pré-Condições	Deverá estar logado no sistema
Cenário Principal	<p>1 – O administrador solicita uma nova Avaliação Cognitiva ao sistema.</p> <p>2 – O administrador preenche os dados do formulário.</p> <p>3 – O administrador pressiona o botão Cadastrar.</p> <p>4 – O sistema emite a mensagem “Sucesso, Nova Avaliação Cognitiva cadastrada”.</p> <p>5 – O sistema cadastra uma nova Avaliação Cognitiva.</p> <p>6 – O administrador clica em modificar Avaliação Cognitiva.</p> <p>7 – O administrador seleciona qual Avaliação Cognitiva ele deseja modificar.</p> <p>8 – O administrador preenche os dados que podem ser alterados.</p> <p>9 – O administrador pressiona o botão Alterar.</p> <p>10 – Sistema emite a mensagem “Sucesso, Avaliação Cognitiva alterada”.</p> <p>11 – O sistema altera os dados da Avaliação Cognitiva selecionada.</p> <p>12 – O administrador clica em excluir Avaliação Cognitiva.</p> <p>13 - O administrador seleciona a Avaliação Cognitiva que deseja excluir do sistema.</p> <p>14 – O administrador pressiona o botão excluir.</p> <p>15 – O sistema emite a mensagem “Sucesso, Avaliação Cognitiva removida”.</p> <p>16 – Sistema remove a Avaliação Cognitiva.</p>
Cenário Alternativo	O usuário pode cancelar todas as operações.
Casos de Teste	<p>3.1 – O sistema emite a mensagem “Erro, Avaliação Cognitiva não foi cadastrada”.</p> <p>3.2 – O sistema volta para tela inicial.</p> <p>9.1 – O sistema emite a mensagem “Erro, Avaliação Cognitiva não foi alterada”.</p> <p>9.2 – O sistema volta para tela inicial.</p> <p>14.1 – O sistema emite a mensagem “Erro, Avaliação Cognitiva não foi removida do sistema”.</p> <p>14.2 – O sistema volta para tela inicial.</p>

Tabela 13. UC - Manter Avaliação Cognitiva

5.8 Emitir Relatório de Cliente

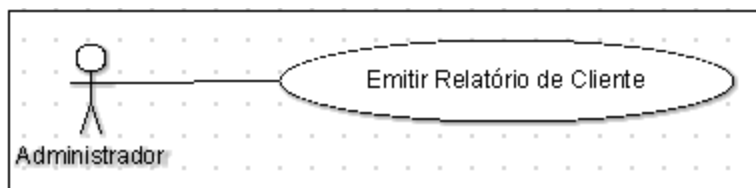


Figura 17. UC - Emitir Relatório de Cliente

Nome da Use Case	Emitir Relatório de Clientes
Ator(es)	Administrador
Pré-Condições	Deverá estar logado no sistema
Cenário Principal	1 – O administrador pressiona o botão Relatório de Clientes 2 – O sistema disponibiliza o Relatório de Clientes para o administrador. 3 – O administrador pressiona o botão Imprimir. 4 – O sistema imprime o relatório.
Cenário Alternativo	O usuário pode cancelar a operação durante a visualização.
Casos de Teste	4.1 – O sistema lança um erro e cancela a impressão.

Tabela 14. UC - Emitir Relatório de Cliente

5.8.1 Emitir Relatório de Agendamento

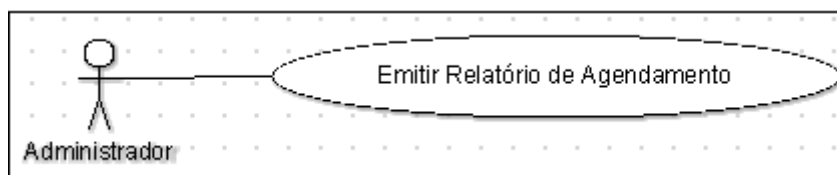


Figura 18. UC - Emitir Relatório de Agendamento

Nome da Use Case	Emitir Relatório de Agendamento
Ator(es)	Administrador
Pré-Condições	Deverá estar logado no sistema
Cenário Principal	1 – O administrador pressiona o botão Relatório de Agendamentos 2 – O sistema disponibiliza o Relatório de Agendamentos para o administrador. 3 – O administrador pressiona o botão Imprimir. 4 – O sistema imprime o relatório.
Cenário Alternativo	O usuário pode cancelar a operação durante a visualização.
Casos de Teste	4.1 – O sistema lança um erro e cancela a impressão.

Tabela 15. UC - Emitir Relatório de Agendamento

5.8.2 Emitir Relatório de Receita



Figura 19. UC - Emitir Relatório de Receita

Nome da Use Case	Emitir Relatório de Receita
Ator(es)	Administrador
Pré-Condições	Deverá estar logado no sistema
Cenário Principal	1 – O administrador pressiona o botão Relatório de Receita 2 – O sistema disponibiliza o Relatório de Receitas para o administrador. 3 – O administrador pressiona o botão Imprimir. 4 – O sistema imprime o relatório.
Cenário Alternativo	O usuário pode cancelar a operação durante a visualização.
Casos de Teste	4.1 – O sistema lança um erro e cancela a impressão.

Tabela 16. UC - Emitir Relatório de Receita

5.8.3 Emitir Relatório de Despesas

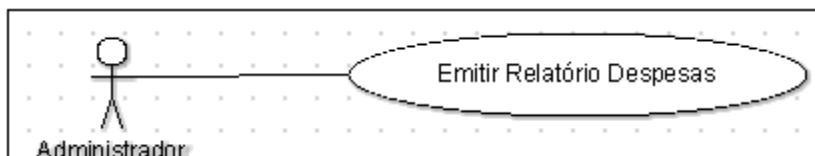


Figura 20. UC - Emitir Relatório de Despesas

Nome da Use Case	Emitir Relatório de Despesas
Ator(es)	Administrador
Pré-Condições	Deverá estar logado no sistema
Cenário Principal	1 – O administrador pressiona o botão Relatório de Despesas 2 – O sistema disponibiliza o Relatório de Despesas para o administrador. 3 – O administrador pressiona o botão Imprimir. 4 – O sistema imprime o relatório.
Cenário Alternativo	O usuário pode cancelar a operação durante a visualização.
Casos de Teste	4.1 – O sistema lança um erro e cancela a impressão.

Tabela 17. UC - Emitir Relatório de Despesas

5.8.4 Emitir Relatório de Doenças

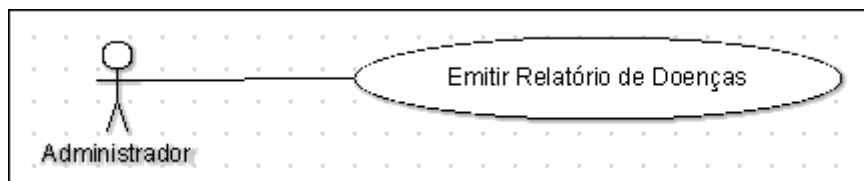


Figura 21. UC - Emitir Relatório de Doenças

Nome da Use Case	Emitir Relatório de Doenças
Ator(es)	Administrador
Pré-Condições	Deverá estar logado no sistema
Cenário Principal	1 – O administrador pressiona o botão Relatório de Doenças 2 – O sistema disponibiliza o Relatório de Doenças para o administrador. 3 – O administrador pressiona o botão Imprimir. 4 – O sistema imprime o relatório.
Cenário Alternativo	O usuário pode cancelar a operação durante a visualização.
Casos de Teste	4.1 – O sistema lança um erro e cancela a impressão.

Tabela 18. UC - Emitir Relatório de Doenças

5.8.5 Emitir Relatório de Sintomas

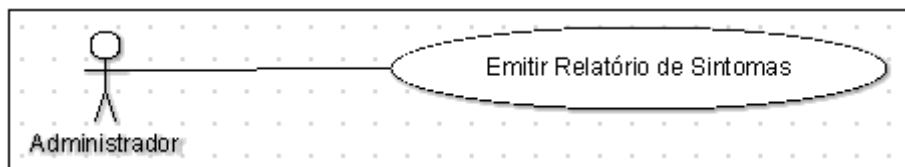


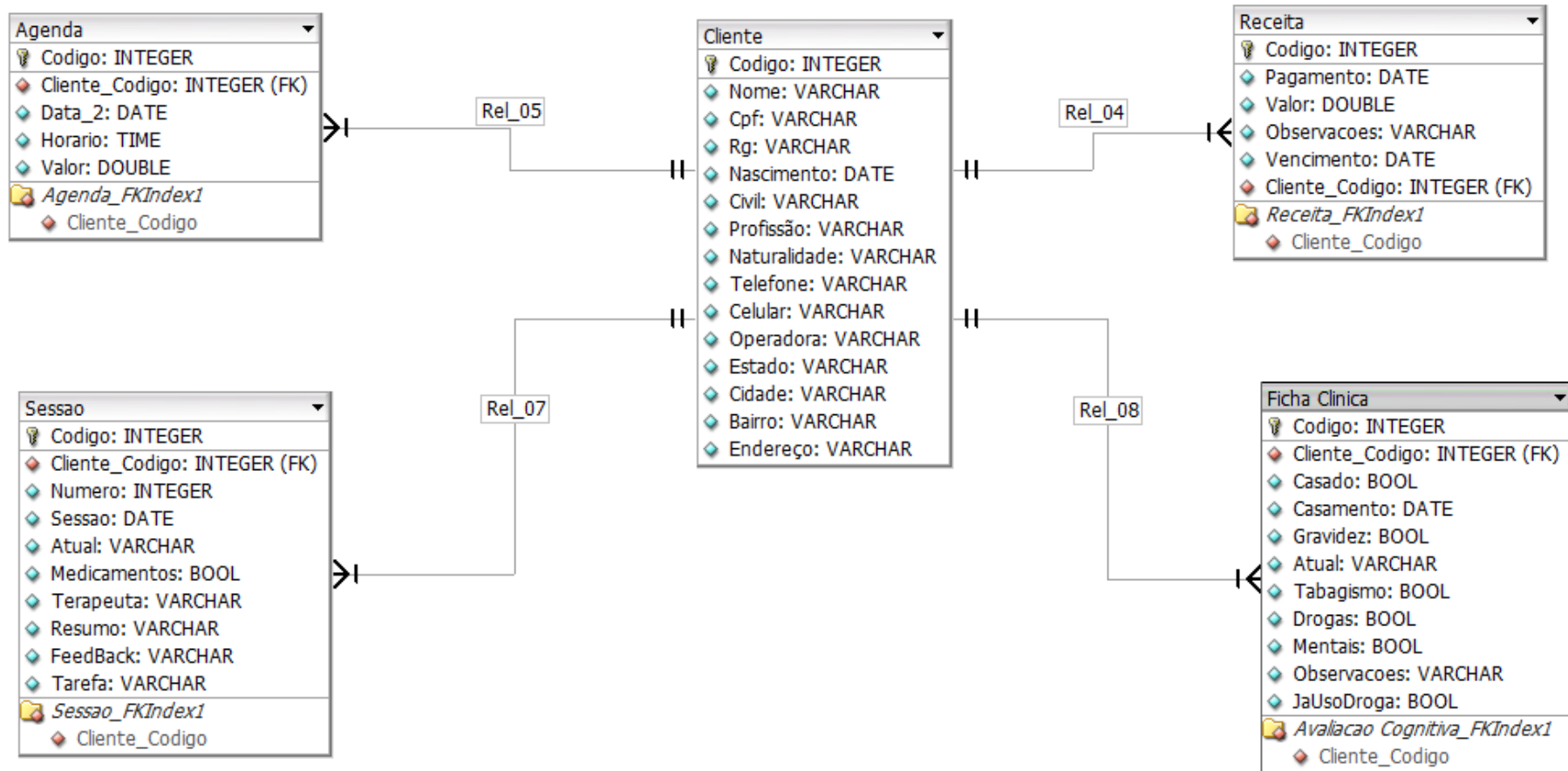
Figura 22. UC - Emitir Relatório de Sintomas

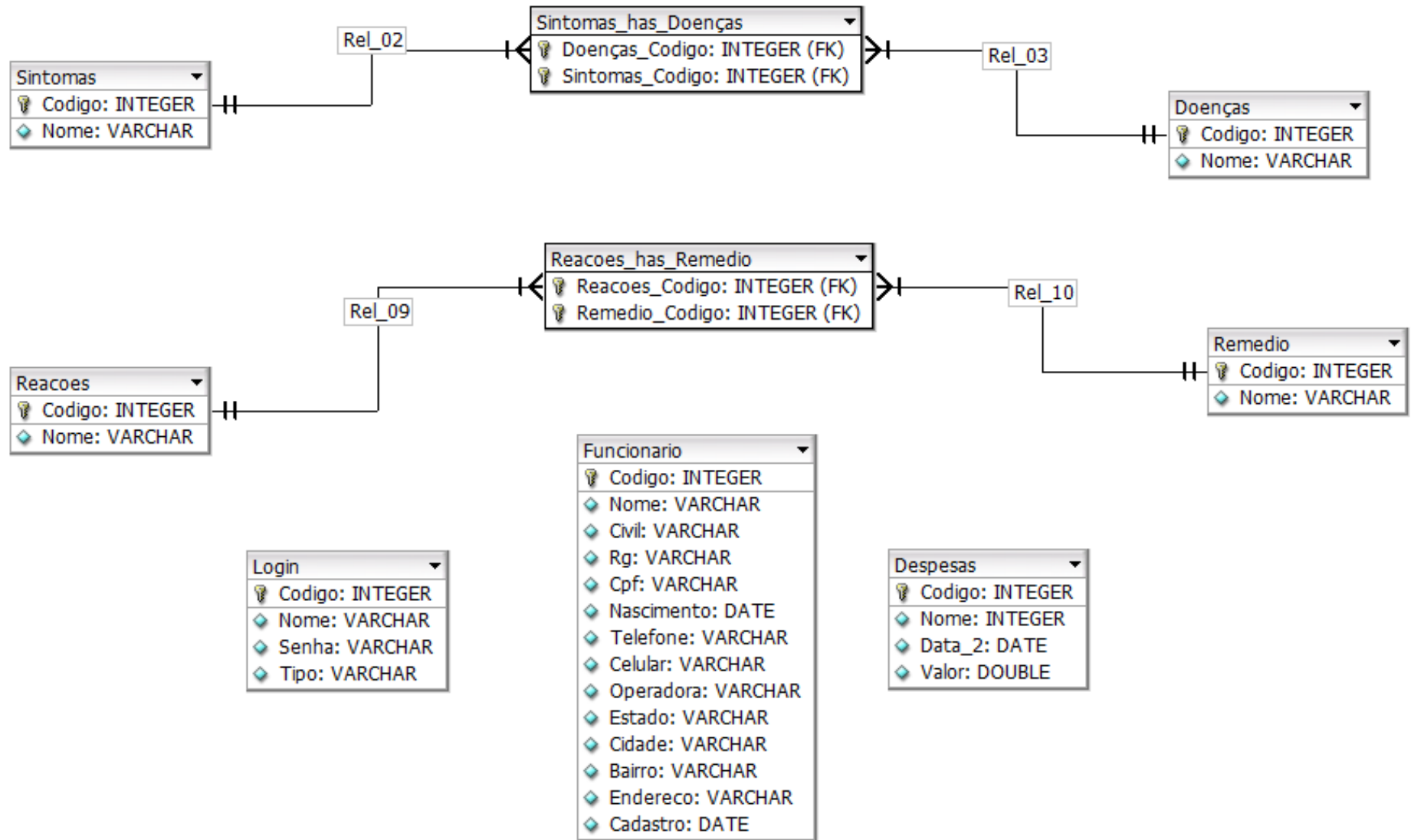
Nome da Use Case	Emitir Relatório de Sintomas
Ator(es)	Administrador
Pré-Condições	Deverá estar logado no sistema
Cenário Principal	1 – O administrador pressiona o botão Relatório de Sintomas 2 – O sistema disponibiliza o Relatório de Sintomas para o administrador. 3 – O administrador pressiona o botão Imprimir. 4 – O sistema imprime o relatório.
Cenário Alternativo	O usuário pode cancelar a operação durante a visualização.
Casos de Teste	4.1 – O sistema lança um erro e cancela a impressão.

Tabela 19. UC - Emitir Relatório de Sintomas

6. Diagrama Entidade Relacionamento

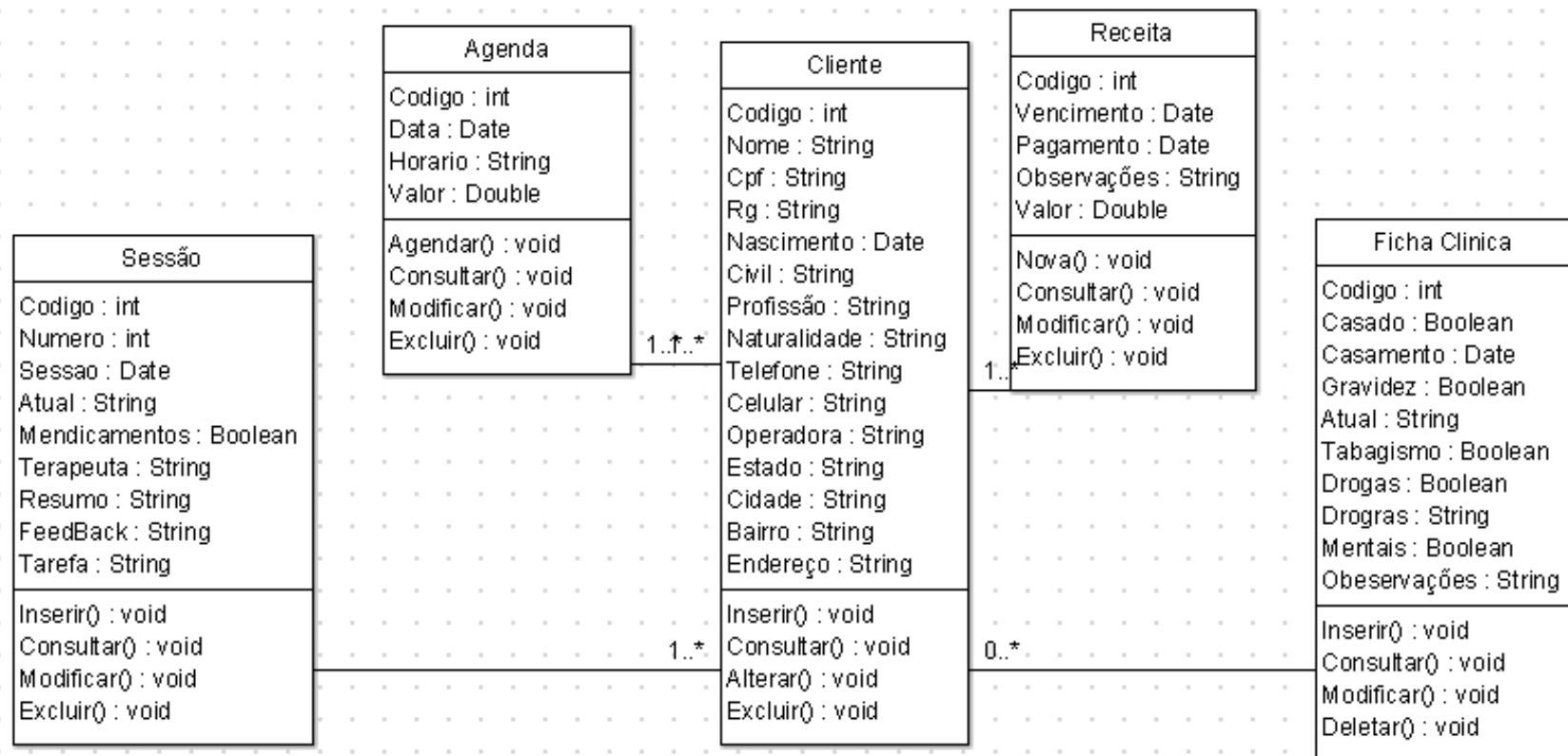
Figura 23. Diagrama de Entidade Relacionamento

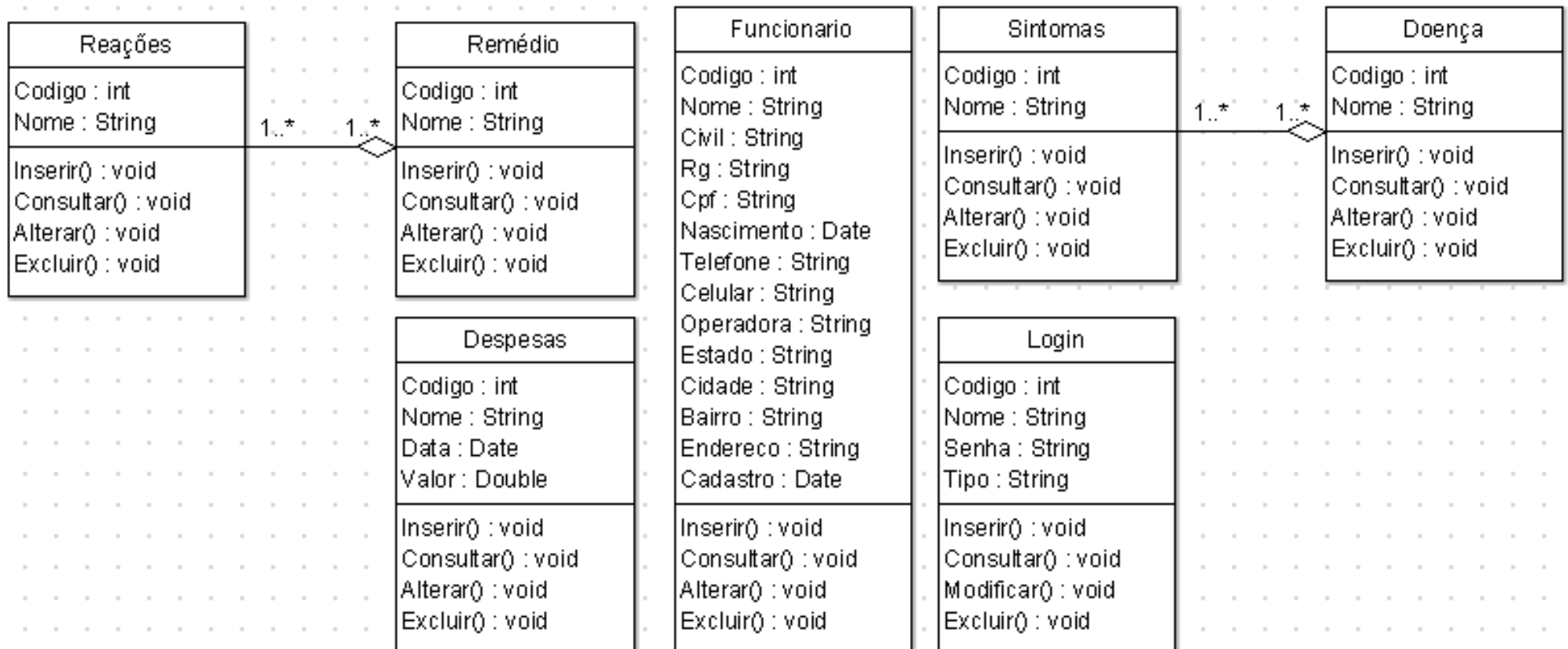




7. Diagrama de Classe

Figura 24. Diagrama de Classe





8.0 Diagrama de Sequência Login

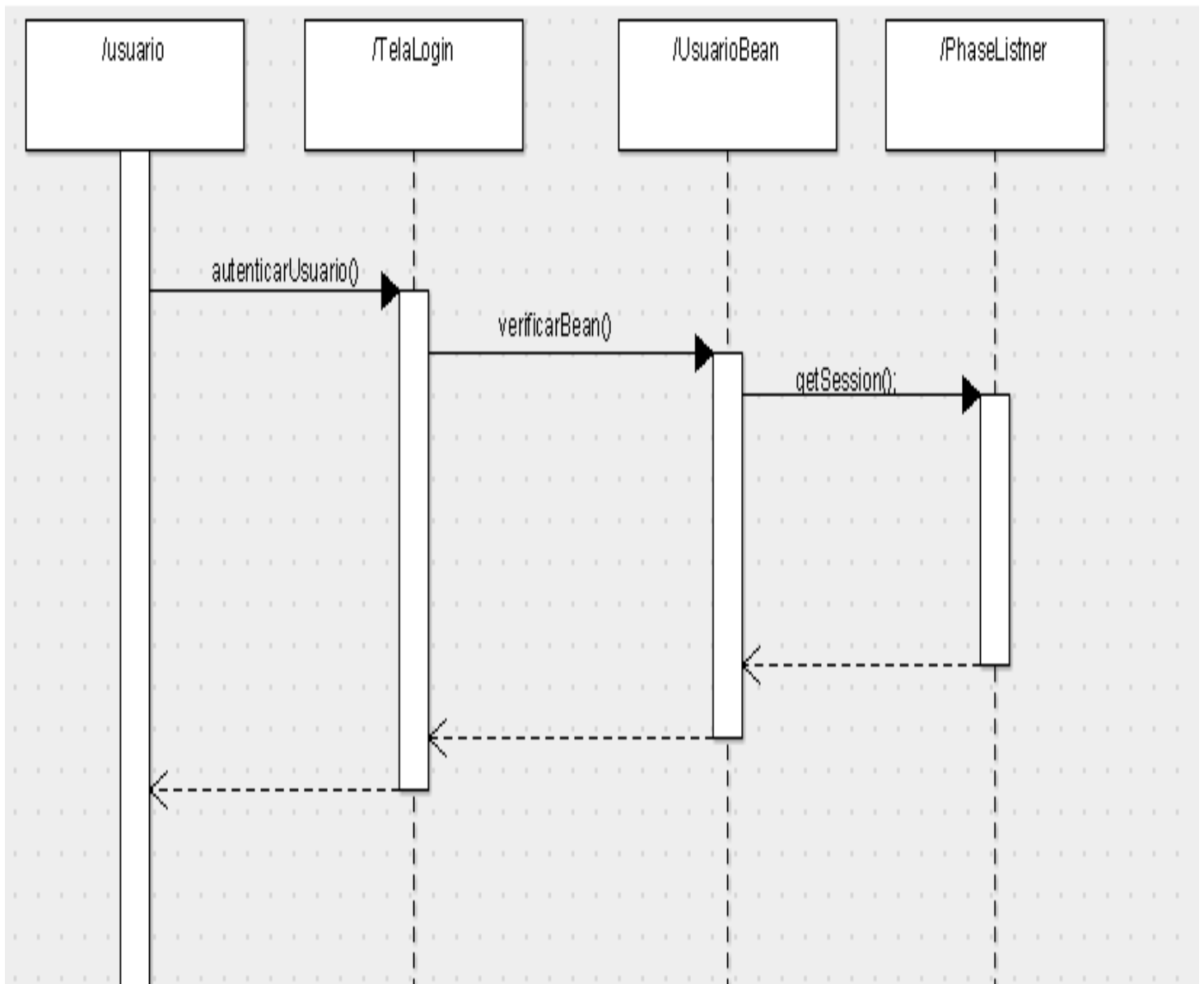


Figura 25. Diagrama de Sequência Login

8.1 Diagrama de Sequência Remédio Reação

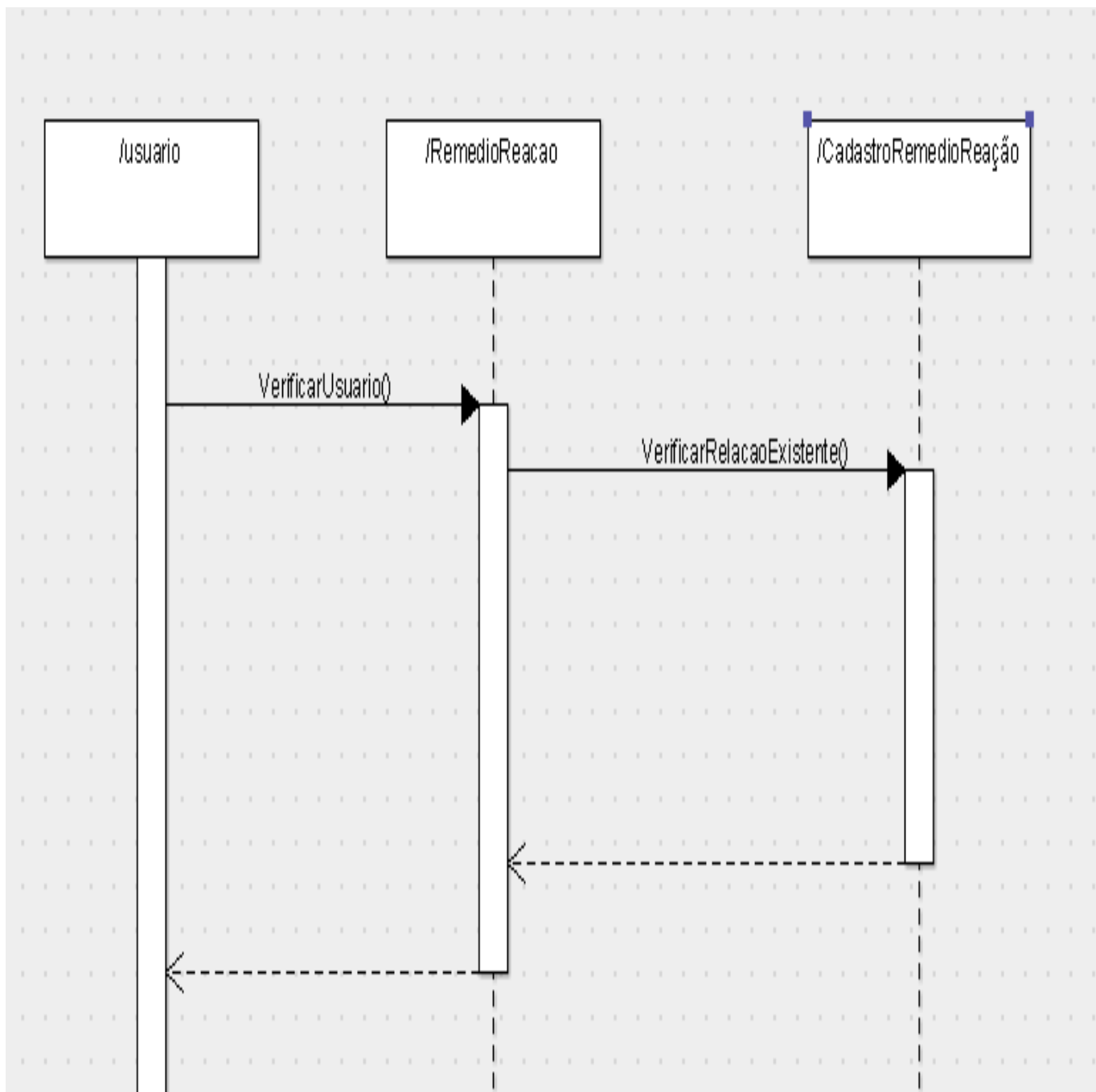


Figura 26: Diagrama de Sequência Remédio Reação

8.2 Diagrama de Sequência Agendamento

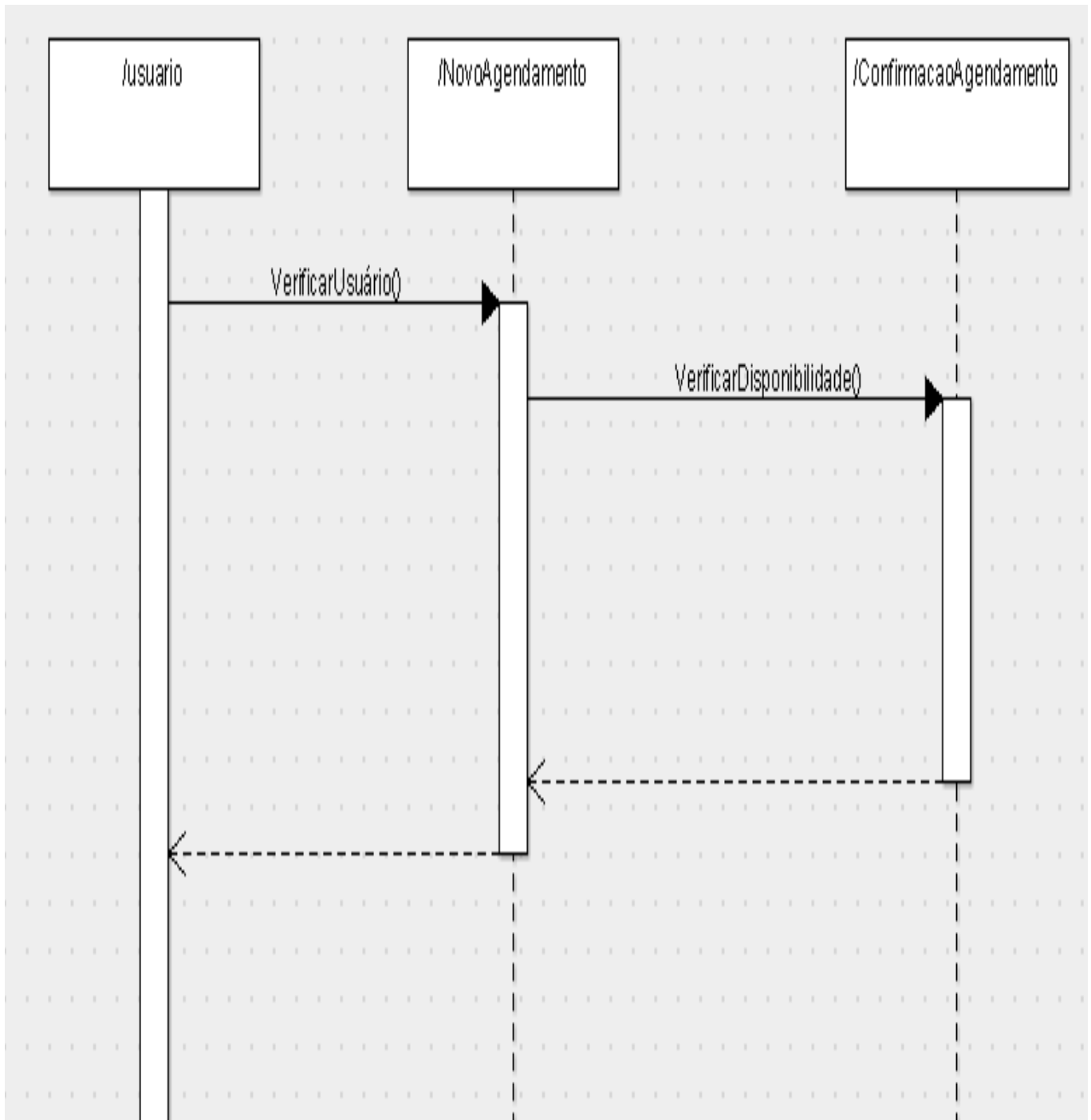


Figura 27. Diagrama de Sequência Agendamento

9. Telas do Sistema

A seguir será exposto algumas poucas telas do sistema, afim de mostrar o poder que as ferramentas utilizadas na construção do sistema possui, e o quão simples e intuitivo ficou o sistema.

9.1 Login

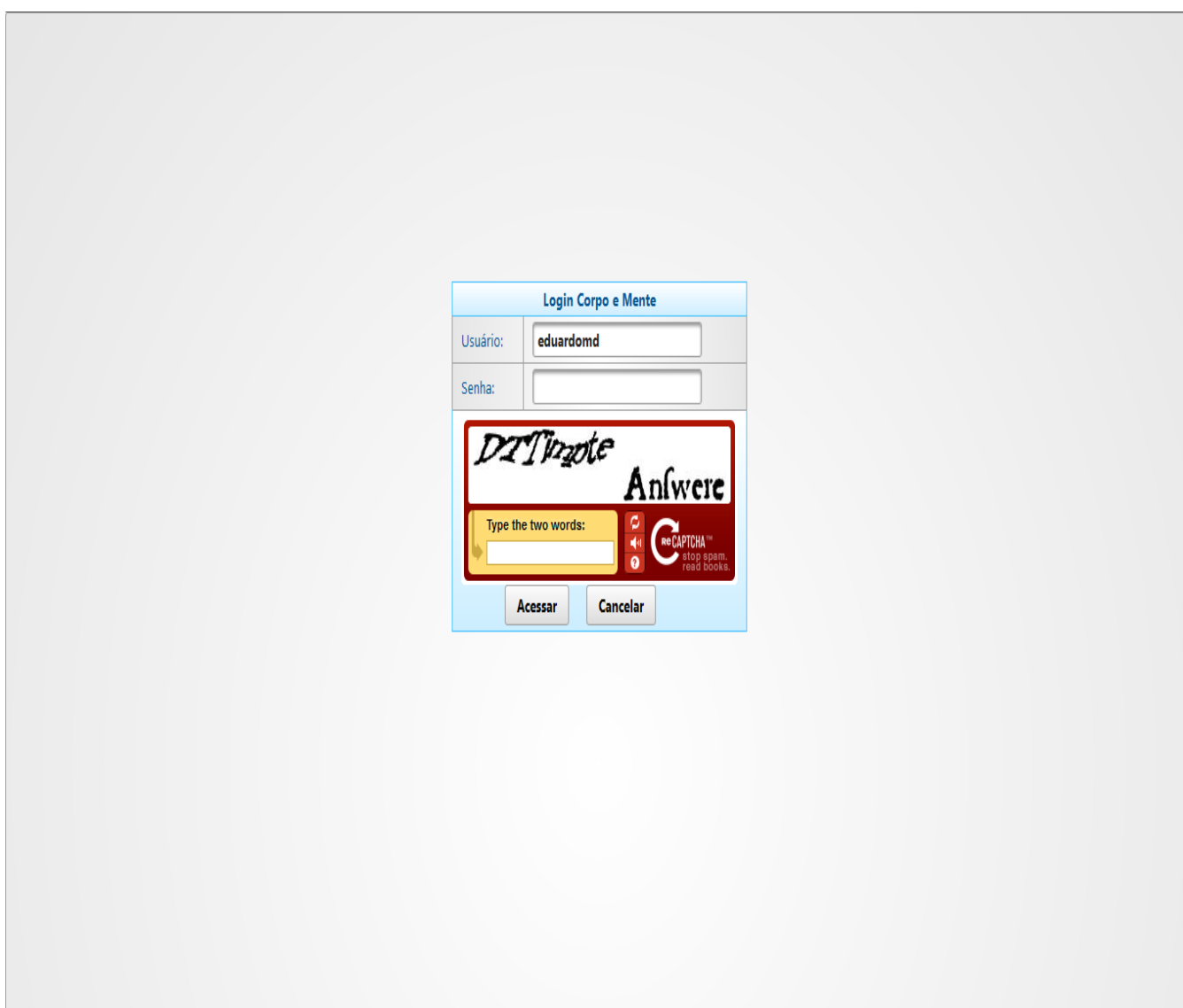


Figura 28: Caso o usuário já tenha errado a senha uma vez ele é enviado a tela de Login com Captcha, o qual previne a utilização de bot para a invasão do sistema

9.2 Tela Principal

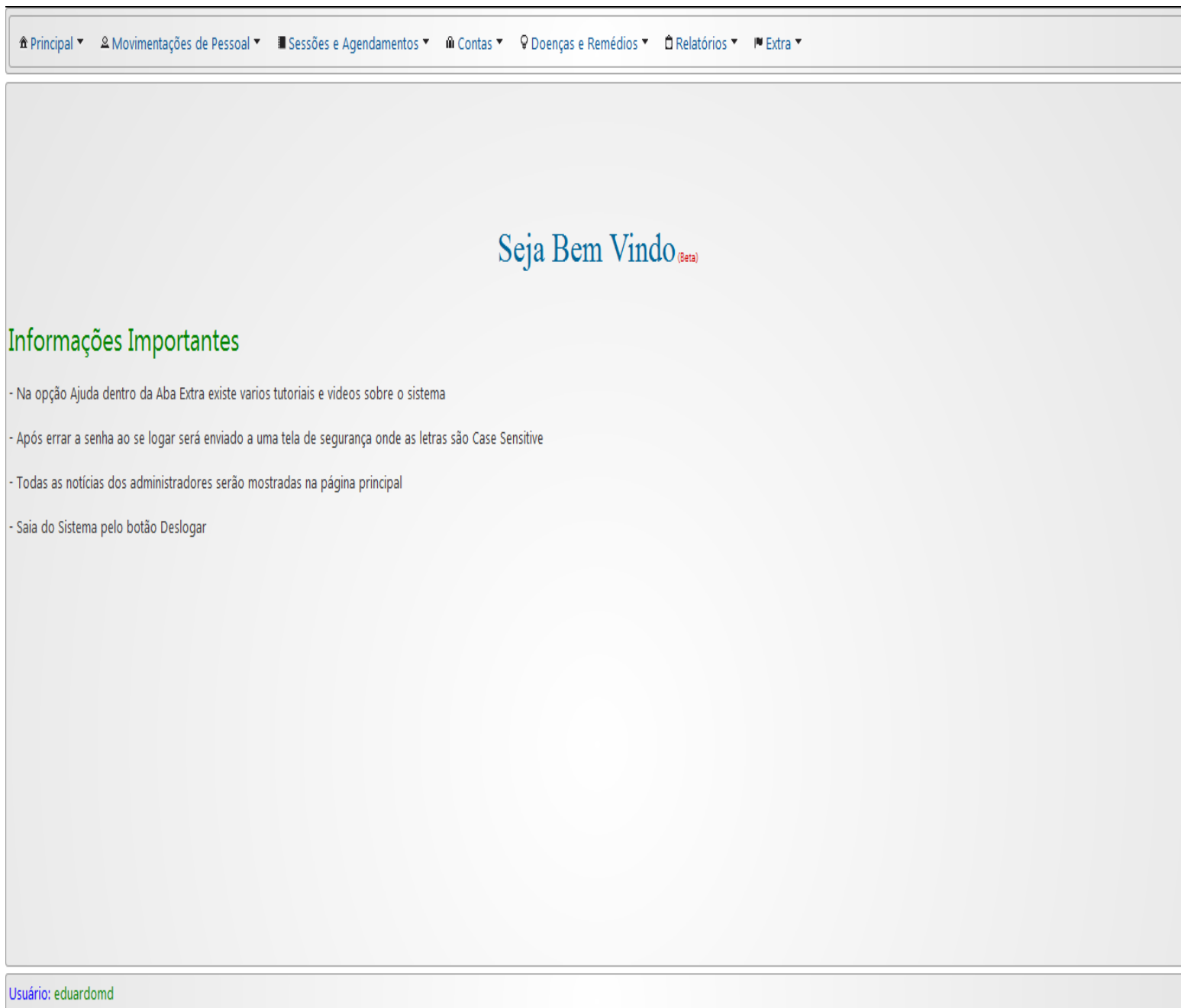


Figura 29: A tela principal é constituída por 8 grandes menus que englobam cerca de 53 rotinas no sistema. Dependendo do usuário logado o menu é reformulado. O usuário logado aparece no canto inferior esquerdo

9.3 Comportamento do Menu

The screenshot shows a web application interface with a top navigation bar and a main content area. The navigation bar includes links for 'Principal', 'Movimentações de Pessoal', 'Sessões e Agendamentos', 'Contas', 'Doenças e Remédios', 'Relatórios', and 'Extra'. The 'Doenças e Remédios' menu is expanded, displaying a grid of options:

Doenças	Remédios	Remédios e Reações	Sintomas e Doenças
<input type="checkbox"/> Nova Doença	<input type="checkbox"/> Novo Remédio	<input type="checkbox"/> Novo Relacionamento Remédio Reação	<input type="checkbox"/> Novo Relacionamento Doença Sintoma
<input type="checkbox"/> Modificar Doença	<input type="checkbox"/> Modificar Remédio	<input type="checkbox"/> Modificar Relacionamento Remédio Reação	<input type="checkbox"/> Modificar Relacionamento Doença Sintoma
<input type="checkbox"/> Excluir Doença	<input type="checkbox"/> Excluir Remédio	<input type="checkbox"/> Excluir Relacionamento Remédio Reação	<input type="checkbox"/> Excluir Relacionamento Doença Sintoma
Sintomas	Reações		
<input type="checkbox"/> Novo Sintoma	<input type="checkbox"/> Nova Reação		
<input type="checkbox"/> Modificar Sintoma	<input type="checkbox"/> Modificar Reação		
<input type="checkbox"/> Excluir Sintoma	<input type="checkbox"/> Excluir Reação		

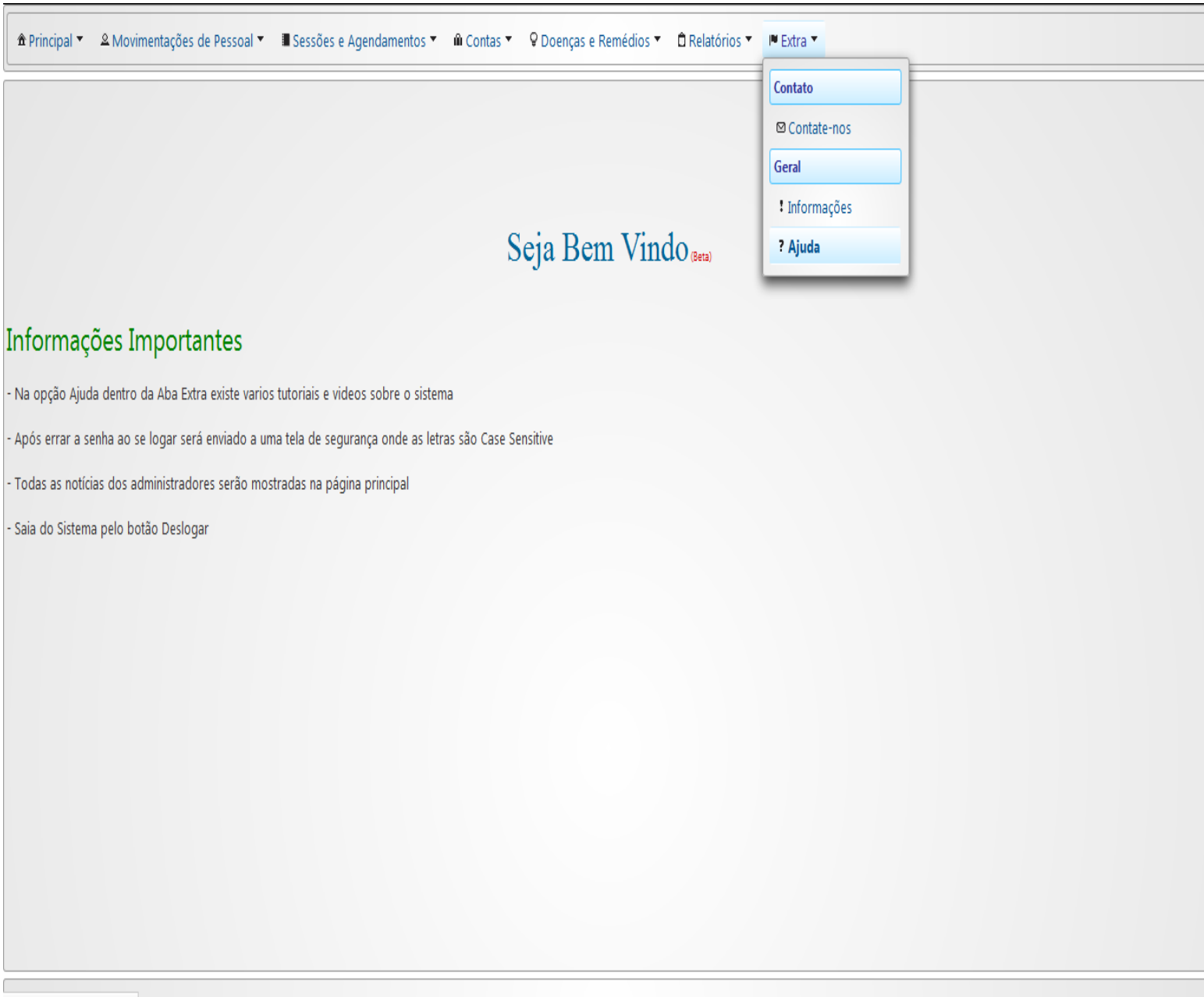
On the left side of the page, there is a section titled 'Informações Importantes' with the following text:

- Na opção Ajuda dentro da Aba Extra existe varios tutoriais e videos sobre o sistema
- Após errar a senha ao se logar será enviado a uma tela de segurança onde as letras são Case Sensitive
- Todas as notícias dos administradores serão mostradas na página principal
- Saia do Sistema pelo botão Deslogar

At the bottom of the page, there is a footer area containing the text: 'Usuário: eduardomd javascript:void(0)'.

Figura 30: Um novo usuário do sistema consegue se adaptar rapidamente devido a simplicidade e a organização dos ícones na tela

9.4 Sistema de Ajuda



The screenshot shows a web application interface. At the top, there is a navigation bar with several menu items: "Principal", "Movimentações de Pessoal", "Sessões e Agendamentos", "Contas", "Doenças e Remédios", "Relatórios", and "Extra". The "Extra" menu is currently open, displaying a dropdown menu with the following options: "Contato", "Contate-nos", "Geral", "Informações", and "Ajuda". The "Ajuda" option is highlighted. Below the navigation bar, the main content area features a large blue heading "Seja Bem Vindo (Beta)". Underneath this heading, there is a section titled "Informações Importantes" in green. This section contains a list of four items:

- Na opção Ajuda dentro da Aba Extra existe varios tutoriais e videos sobre o sistema
- Após errar a senha ao se logar será enviado a uma tela de segurança onde as letras são Case Sensitive
- Todas as notícias dos administradores serão mostradas na página principal
- Saia do Sistema pelo botão Deslogar

At the bottom of the page, there is a footer with the URL "www.daguano.weebly.com".

Figura 31: Caso o usuário tenha alguma duvida de como se portar com o sistema, ele poderá simplesmente clicar na área de ajuda que o próprio sistema irá envia-lo para outro site com tutoriais e vídeo aulas de como utilizar o sistema

9.5 Site de Ajuda

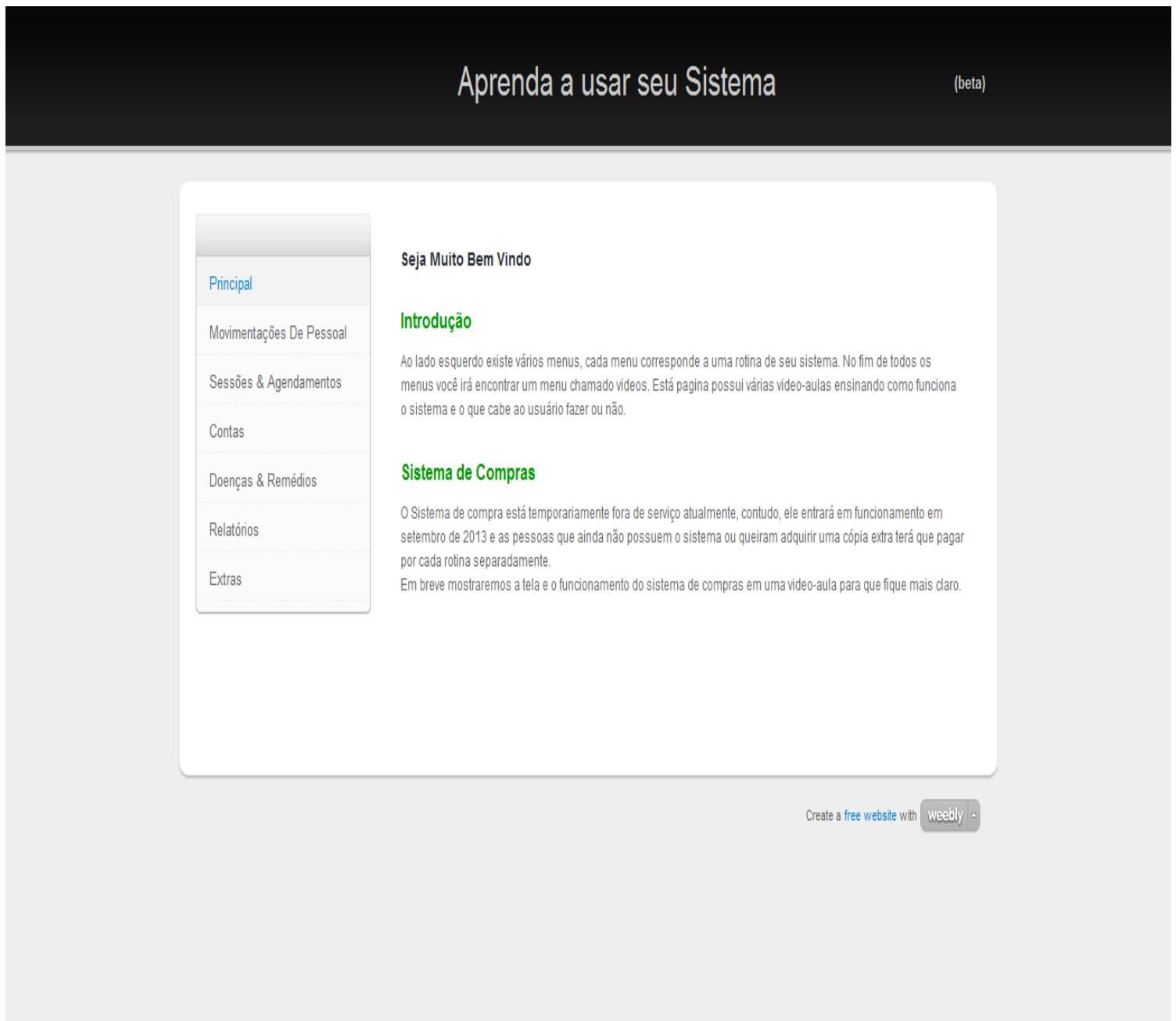


Figura 32: Este site foi desenvolvido com a função de ajudar novos usuário do sistema. Nele possui desde tutorias escritos com figuras até mesmo vídeo aulas.

9.6 Sistema de Problemas

Principal ▾ Movimentações de Pessoal ▾ Sessões e Agendamentos ▾ Contas ▾ Doenças e Remédios ▾ Relatórios ▾ Extra ▾

Entre em Contato

Nome Completo *

Seu E-mail *

Seu Site *

Mensagem *

Enviar E-mail

Usuário: eduardomd

Figura 33: A aplicação conta com um sistema de e-mail interno para caso o usuário tenha alguma dúvida que não foi sanada ou tenha algum bug do sistema

9.7 Tela de erro 404

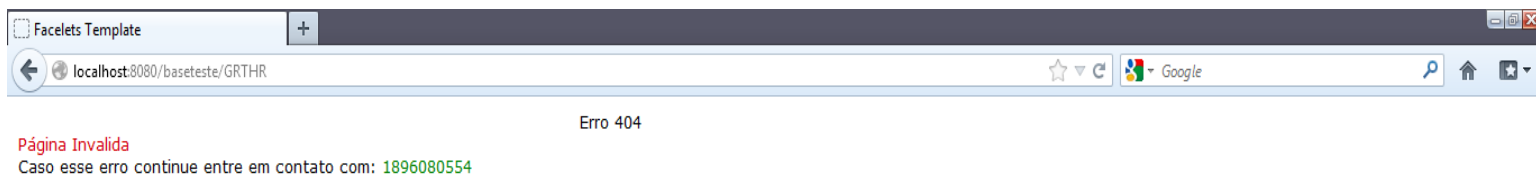


Figura 34: Caso o usuário tente burlar o sistema digitando o link da página pela Url o Sistema mostrará uma tela de erro 404 de página não encontrada, bloqueando dessa forma a ação do usuário

9.8 Exemplo Tela de Cadastro

Principal ▾ Movimentações de Pessoal ▾ Sessões e Agendamentos ▾ Contas ▾ Doenças e Remédios ▾ Relatórios ▾ Extra ▾

Nova Consulta	
Cliente	Leonardo Manarin Vezzoni ▾
Dia	<input type="text"/>
Horario	<input type="text" value="7"/> ▾ <input type="text" value="00"/> ▾
Valor	<input type="text" value="0.0"/>
<input type="button" value="Cadastrar Agendamento"/> <input type="button" value="Cancelar Agendamento"/>	

Usuário: eduardomd

Figura 35: Nesta figura podemos observar como é limpo e funcional a interface do sistema de cadastro.

9.9 Exemplo Tela de Edição

Principal ▾ Movimentações de Pessoal ▾ Sessões e Agendamentos ▾ Contas ▾ Doenças e Remédios ▾ Relatórios ▾ Extra ▾

Lista de Clientes - Alteração

1

Nome	Estado Civil	Nascimento	Rg	Cpf	Cidade	Endereço	Email	Telefone	Celular	
Eduardo Manarin Daguano	Casado	1990-04-23	368280688	396.756.758.37	Sao Paulo	Rua das Palmeiras 187	edu.daguano@gmail.com	(18)3322-3848	(18)9608-0554	Estudan
Antonio Daguano	Casado	1959-10-08	368280688	111.222.333.44	Assis	Sebastiao N. Leite 122	adaguano@gmail.com	(18)3322-3848	(18)9608-0554	Engenh

1

Usuário: eduardomd

Figura 36: Exemplo de uma tela de edição do sistema, particularmente uma das melhores funções do software é seu sistema de busca avançada permitindo fazer várias combinação de busca ao mesmo tempo

10 Conclusão

Com a construção deste trabalho pude concluir que as varias ações realizadas diariamente na clínica “Mente & Corpo” está com uma melhor desempenho, além do controle por parte do administrador de toda clínica.

Os relatórios auxiliam na compreensão de toda estrutura da clínica, fornecendo ao usuário administrador o valor ganho em cada mês e também o controle de diversas partes da clínica, tudo isso graças ao cruzamento de informações.

11 Referências Bibliográficas

Nascimento, José Carlos. **Gestão de Sistemas de Informação e os seus Profissionais**, 1. FCA – Editora de Informática, 2006.

Leite, Jair Cavalcanti. **Programação Extrema**. Disponível em <<http://engenhariadesoftware.blogspot.com/2007/03/programao-extrema-xp.html>>. Acesso em 24 de fev. 2012.

Governança Municipal de São Paulo. **Engenharia de Software**. Disponível em <<http://www.governancamunicipal.sp.gov.br/conteudo/arquivos/Analise%20de%20requisitos.pdf>>. Acesso em 26 de fev. 2012

Hazan, Claudia. **Indicadores para a Gerência de Requisitos**. Serviço Federal de Processamento de Dados (SEPRO) – Brasília – Distrito Federal. Disponível em <http://wer.inf.puc-rio.br/wer03/artigos/claudia_hazan.pdf>. Acesso em 26 de fev. 2012.

Oliveira, Ronaldo. **Análise Estruturada de Sistemas**. Disponível em <<http://www.facom.ufu.br/~ronaldooliveira/ESOF-2011-2/Aula8-ESOF-AnaliseEstruturada.pdf>>. Acesso em 26 de fev. 2012

Suavé, Jacques. **Diagrama de Integração**. Disponível em <<http://www.dsc.ufcg.edu.br/~jacques/cursos/map/html/uml/diagramas/interacao/sequencia.htm>>. Acesso em 26 de fev. 2012.

Sampaio, Marcos Costa. **Diagrama de Casos de Uso**. Disponível em <<http://www.dsc.ufcg.edu.br/~sampaio/cursos/2007.1/Graduacao/SI-II/Uml/diagramas/usecases/usecases.htm>>. Acesso em 26 de fev. 2012.

Silva, Viviane Torres. **Diagrama de Sequência**. Disponível em <<http://www.ic.uff.br/~viviane.silva/2010.1/es1/util/aula8.pdf>>. Acesso em 26 de fev. 2012.

Mello, Maurício. **Banco de Dados**. Disponível em <<http://www.las.pucpr.br/mcfmello/BD/BD-Aula02-MER.pdf>>. Acesso em 26 de fev. 2012.

Redação ForumWeb. **O que é o PostgreSQL?**. Disponível em <<http://www.forumweb.com.br/artigo/88/postgresql/>>. Acesso em 28 de fev. 2012

Boekel, Rafael Van. **Por dentro do PrimeFaces 2.2**. Disponível em <http://www.devmedia.com.br/websys.4/webreader.asp?cat=6&revista=javama-gazine_93#a-3749>. Acesso em 28 de fev.2012.

Pitanga, Talita. **JavaServer: Faces: A mais nova tecnologia Java para desenvolvimento WEB.** Disponível em <http://www.guj.com.br/content/articles/jsf/jsf.pdf>. Acesso em 28 de fev. 2012.

Ferreira, Adriana. **Principais Características do PostgreSQL.** Disponível em http://www.sqlmagazine.com.br/Artigos/Postgre/01_Caracteristicas.asp. Acesso em 29 fev. 2012.

Pinto, Pedro. **NetBeans 7.1.** Disponível em <http://pplware.sapo.pt/linux/netbeans-7-1-uma-das-melhores-plataformas-para-programao>. Acesso em 29 fev. 2012.

Coutinho, Flávio. **Introdução ao Tomcat e Servlets.** Disponível em <http://www.guj.com.br/articles/9>. Acesso em 05 mar. 2012.

Vinicius, Caio. **Instalação e configuração do Apache Tomcat.** Disponível em http://www.oficinadanet.com.br/artigo/992/instalacao_e_configuracao_do_tomcat. Acesso em 05 mar. 2012.

Nascimento, Erinaldo Santos. **O que é ArgoUML.** Disponível em <http://erinaldosn.files.wordpress.com/2010/11/argouml.pdf>. Acesso em 17 abr. 2012.